

Родовата еднаквост и локалната самоуправа

ОПШТИНА
БИТОЛА

Издавач:

Здружение на граѓани „Акција Здруженска..“, Скопје
Бул. Илинден бр.39/1-2, Скопје
Тел/факс 02/ 32 15 660; 02/ 32 15 661
www.zdruzenska.org.mk

За издавачот: Марија Савовска

Автор: Боби Бадаревски

Локален тим за прибирање податоци:

Жаклина Сервини, Соња Данова, Даница Петличкова, Виолета Димовска

Лектура: Абакус, Скопје

Графички дизајн: Кома лаб. Скопје

Скопје, 2006

Поддржано од: Фондација Институт отворено општество Македонија



CIP - Каталогизација на публикација
Национална и универзитетска библиотека „Св. Климент Охридски“,
Скопје

342.722 (497.774) (049.3)

БАДАРЕВСКИ, Боби

Родовата еднаквост и локалната самоуправа: општина Битола /
Боби Бадаревски. - Скопје : Здружение на граѓани Акција Здруженска, 2006.
- 75 стр. : граф. пружази : 20x20 см

Фусноти кон текстот. - Библиографија: стр. 73-75

ISBN 9989-2567-2-1

а) Родова еднаквост - Битола - Студии
COBISS.MK-ID 66719754

СОДРЖИНА

ПРЕДГОВОР 5

ВОВЕД 7

ПОЛ, РОД И РОДОВИ РЕЛАЦИИ 11

СТРАТЕГИИ ЗА РОДОВА ЕДНАКВОСТ 15

РОДОВА АНАЛИЗА НА ОПШТИНА БИТОЛА 31

ОПШТИ ПОДАТОЦИ ЗА ОПШТИНА БИТОЛА 43

АНАЛИТИЧКИ СОГЛЕДУВАЊА

И ПРЕПОРАКИ ЗА ОПШТИНА БИТОЛА 47

ОПШТИ ПРЕПОРАКИ 67

БИБЛИОГРАФИЈА 73





ПРЕГОВОР

Родовата еднаквост и локалната самоуправа е дел од серијата студии кои се изработени за општините Битола, Свети Николе, Куманово, Велес и Дебар.

Студиите се резултат на заедничките напори на **Акција Здруженска** и на активистките од овие градови за прибирање и за анализа на информациите кои ќе овозможат подетален увид во постојните политики и практики на локалните власти во третирањето на родовата нееднаквост.

Тие се изработени во рамките на програмата **Развој и поддршка на иницијативите на активистките од локалните заедници**, која е во функција на мобилизација и поддршка на активистките од локалните заедници во Македонија, со цел тие да станат активен и рамноправен субјект во креирањето на локалните политики во однос на специфичните проблеми што се однесуваат на статусот на жените во заедницата.

Во рамките на програмата беа формирани неформални групи активистки кои се вклучени во континуиран процес на учење и развивање на вештините за самостојно идентификување на фокусот на дејствувањето, планирањето и реализирањето на локалните акции за застапување.

Овие студии произлегоа од потребата да се одговори на хроничниот недостиг од аналитички приод во идентификувањето на приоритетите за институционално решавање на проблемите кои се јавуваат како последица на родовата нееднаквост во заедницата, при што ќе се земат предвид локалните специфики и можности.

Покрај аналитичкиот дел, кој ги содржи спецификите и препораките за секоја поединечна општина, студиите имаат и едукативна компонента за стратешките приоди кон прашањето на родовата еднаквост.

Вака конципирани, тие треба да помогнат во остварувањето на општите заложби во рамките на започнатиот процес на децентрализација, во насока на воспоставување на транспарентна и одговорна локална власт која ќе има увид во и ќе одговори на различните потреби на жените и на мажите во заедницата. Воедно, тие треба да помогнат и во спроведувањето на обврските на единиците на локалната самоуправа што произлегуваат од Законот за еднакви можности за жените и за мажите, усвоен од Собранието на РМ во мај годинава.

Студиите претставуваат појдовна основа за преиспитување на постојните и за иницирање на нови приоди и практики на целокупната структура при креирањето и имплементацијата на политиките, плановите и активностите на локалната самоуправа.

Најголемиот дел од одговорноста за овој процес паѓа на институциите, бидејќи праведниот, демократски и одржлив развој на локалните заедници не евозможен без интегрирање на прашањето на родовата еднаквост во официјалните политики и во плановите на локалната власт и без воспоставување на конкретни механизми и обезбедување на потребните средства за нивна ефективна примена. Се надеваме дека овие студии ќе бидат искористени како ресурс во таа насока.

Во оваа пригода сакаме да го истакнеме огромниот придонес на нашиот соработник Боби Бадаревски за успешното реализирање на оваа исклучително комплексна и нималку едноставна активност, имајќи го предвид фактот дека станува збор за прва иницијатива од ваков вид во Македонија.

Со почит,

Марија Савовска,
претседател

Целта на оваа студија е да го постави прашањето на родовата еднаквост во Општина Битола во контекст на процесите на децентрализација (деконцентрација, делегирање, деволуција) на власта, надлежностите и средствата на единиците на локалната самоуправа. Тоа значи неколку работи:

- * да се преиспита начинот, односно постојните политики и практики во приодот кон родовата еднаквост, а особено статусот и положбата на жените во Општина Битола (политичката волја, посебните тела и комисии, стратешките документи, начините на информирање за статусот и за положбата на жените и на мажите во сите сфери на живеењето);
- * да се анализираат новите организациски и управувачки структури кои одговараат на трансформациите на локалната самоуправа, иницирани од процесите на децентрализацијата, и
- * да се дадат на увид тековните стратешки приоди кон прашањето на родовата еднаквост разгледувани во теориите, но и од меѓународните организации, како што се Обединетите нации или Европската унија.

Според горенаведените задачи, прашањето на родовата еднаквост во Општина Битола треба да се постави на еден сосема поинаков начин, така што ќе ги рефлектира новонастанатите услови во функционирањето на локалната власт. Во пресрет на реалната примена на Законот за локалната самоуправа,¹ односно во пресрет на локалните избори во 2005 година, како и по формирањето на органите на единиците на локалната самоуправа во согласност со Законот за територијалната организација на локалната самоуправа во Република Македонија²,

1 Законот за локалната самоуправа („Службен весник на РМ“ бр. 5/02)

2 Закон за територијална организација на локалната самоуправа во Република Македонија („Службен весник на РМ., бр. 55/04).

беа организирани многу конференции, семинари и состаноци и беа испечатени голем број т.н. прирачници³ во кои се расправа за децентрализацијата, за новите надлежности и за организациската поставеност на управувањето со општините. Она што недостигаше во рамките на тие настани беше прашањето на родовата еднаквост. Освен траги од загриженост и претставувањето на планот на Одделението за полова еднаквост при Министерството за труд и социјална политика, на прашањето на родовата еднаквост не му беше посветено големо внимание.

Општина Битола е исправена пред предизвикот да се соочи со родовата еднаквост на начин што е согласен со новата улога на локалната самоуправа. Во тој контекст, оваа студија претставува доволно општа рамка што ќе им овозможи на релевантните актери, на одговорните општински власти, политичките субјекти, невладините организации и на граѓаните на општината да направат исчекор од постојната практика со цел:

- * да ги преиспитаат претпоставките и позициите од кои тргнуваат во промовирањето на родовата еднаквост;
- * да ги преиспитаат односите со централните власти во рамките на активностите што ги преземаат во сферата на еднаквоста, и
- * да ги реорганизираат структурите на дејствување, во согласност со новите управувачки процеси.

Студијата е конципирана околу неколку прашања коишто допираат тематски целини од сферата на родовата еднаквост, како на пример:

- 1 Како да се дојде до одредена политика за родова еднаквост, односно до политика за родово балансиран развој во Општина Битола?
- 2 Како да се развијат методологии за родова анализа на локалните секторски политики?

3 Види, Сотир Костов, „Локалната самоуправа во Република Македонија“, Заедница на единиците на локалната самоуправа на Република Македонија, 2005; „Прирачник за Градоначалниците и членовите на советите на општините во Република Македонија“, Заедница на единиците на локалната самоуправа на Република Македонија, 2005; „Прирачник за специфични клучни области во однос на најдобриот менаџмент и функционирање на единиците на локалната самоуправа.,

- 3 Како да се идентификуваат индикатори за прибирање, анализа и за обработка на податоците кои се релевантни за родовата анализа на локалните политики?
- 4 Како да се идентификуваат потребите и приоритетите во насока на родово балансиран развој на општината?

Но, студијата не прејудува на тоа да даде комплетен одговор на тие прашања, туку да помогне во критичкото преиспитување на она што е направено досега во сферата на родовата еднаквост, да понуди разјаснување на стратешките приоди за постигнување на родова еднаквост и да повика на трансформација на управувачките процеси и на креирање на секторски политики. Понудените препораки се можни насоки на тој пат.

Соодветната реакција, конкретната реализација и имплементацијата на политиките и на стратегиите за родова еднаквост и натаму ќе бидат дел од демократскиот процес на директна и активна партиципативна политичка култура, како мошне важно својство на вистинската локална самоуправа.

Ангажирањето на сите капацитети на локалната заедница - во конкретниов случај на Општина Битола - во дизајнирањето на една широка политика за родова еднаквост во која ќе бидат инкорпорирани знаењата и вештините од разни области, е првиот чекор во потврдувањето на смислата на локалната самоуправа: граѓаните на одредена локална заедница треба самостојно и изворно да ги решаваат проблемите со кои се соочува заедницата.



КОНЦЕПТОТ НА РОД И НЕПОСРЕДНИТЕ УСЛОВИ ЗА ЖИВОТ

Доколку најнепосредните услови за живот на најдиректен начин ја одредуваат положбата на родовите (половите) и доколку локалната самоуправа е таа која изворно се занимава со најнепосредните услови за живеење, тогаш природно се наметнува заклучокот дека локалната самоуправа е должна да се грижи за родовата еднаквост. Промовирањето на родовата еднаквост не е само обврска којашто произлегува од почитувањето на уставот и на законите, туку и најдобар показател за успешноста или неуспешноста во функционирањето на локалните органи во насока на остварување на резултатите од нивните активности. Чувствителноста на родовата еднаквост на влијанието на животните услови и активностите коишто се преземаат за нивно остварување се огледа во самата природа на родот и родовите релации.

Категоријата *род* не е синоним на категоријата *пол*.⁴ *Полот* реферира на биолошките карактеристики на луѓето, а *родот* е низа од социјални разлики, статусни позиции и специфични социјални разлики кои се поврзуваат со полот. Родот или содржината на родовите разлики во даден историски, социјален и културен контекст го определува статусот на тоа што значи да се биде *жена* или *маж*. Како социјална категорија, *родот* има и одредена политичка димензија, односно со категоријата *род* се поврзани одредени права, должности, но и начини на однесување. Доколку жените се социјално, политички и културно потиснувани и маргинализирани, тоа е резултат на начинот на кој се третираат во одредена културна заедница, во согласност со културните норми на таа заедница. Значи, маргинализацијата на жените не произлегува, ниту пак е легитимирана од нивната биологија или од некаква божествена инстанца, туку е производ

4 За подетална анализа види во Боби Бадаревски и Марија Ивановска Методолошкиот мултикултурализам разгледуван како истражувачка стратегија на родовите прашања во Македонија, Истражувања од областа на родовите студии (зборник), Истражувачки центар за родови студии том 2/3, Евро-Балкан прес, Скопје, 2003

на одредени општествени и социјални услови. А сè што е од општествена природа може да се смени.

ЗОШТО Е ВАЖНА РОДОВАТА ЕДНАКВОСТ?

Локалната самоуправа, како интегрален дел од структурата на власта, според својата уставна поставеност е најблиска до граѓаните, во смисла на одлучувањето за нивните непосредни услови за живеење. Нејзина основна задача е да обезбеди општествени процеси во кои можностите на граѓаните да дојдат до благосостојба и духовен развој нема да бидат условени од расата, класата, полот или од националноста. Таквите општествени процеси треба да обезбедат услови за реализација на нивните права и слободи, да го заштитат нивниот дигнитет како човечки суштества и да овозможат економска и социјална сигурност и еднакви можности. Секоја демократска локална самоуправа која има круцијална улога во обезбедувањето социјална, економска и политичка правда за сите граѓани во заедницата е должна да им посвети посебно внимание на статусот и на позицијата на родовите односи, а особено на статусот и на позицијата на жената.

Во тој контекст, пристапот кон родовата еднаквост можеме да го претставиме како:

- * Прашање на правата на жените како човекови права, како есенцијален услов за постигнување на ефикасна демократија;
- * Прашање на социјална правда, во насока на подобрување на вработувањето на жените, нивната едукација, условите за работа и за социјална заштита;
- * Како прашање на социјалниот и на економскиот развој, со што ќе се промовира учеството на жените во рамките на политичките, економските и социјалните процеси на одлучување.

Вака поставено, прашањето за родовата еднаквост е адресирано само до едната страна од родовата релација. Имено, видлив е само односот кон жената. Меѓутоа, жените и нивната нееднаква положба се само резултат на проблемот со кој треба да се справиме. Основата

на проблемот треба да се бара во родовата хиерархија или во асиметричната релација во ползувањето на ресурсите, моќта и достоинството на граѓаните како човечки суштества.

Според тоа, водејќи сметка за обата рода, родовата еднаквост значи еднаква видливост, поддршка, зајакнување и партиципација на жените и на мажите во сите сфери на јавниот и на приватниот живот. Концептот на „родовата еднаквост“ е спротивен на концептот на „родовата нееднаквост“, при што нееднаквоста не треба да се поистоветува со разликите меѓу родовите, односно со концептот „родова различност“. Или, со други зборови, родовата еднаквост значи целосна и непопречена партиципација на жените и на мажите во општествените текови.

Имајќи го предвид фактот дека Република Македонија преку Уставот⁵, законите и ратификациите на меѓународните конвенции⁶ кои се однесуваат на правата на жените го промовира принципот на родова еднаквост, би можеле да констатираме дека во тој контекст родовата еднаквост е еднаквост *де јуре*, но не и *де факто*. Родовата еднаквост како еднаквост *де јуре* подразбира еднакви права, можности, услови и еднаков третман во сите сфери на јавниот и на приватниот живот. Па, сепак, родовата еднаквост *де јуре* не имплицира, ниту пак автоматски ја повлекува и родовата еднаквост *де факто*. Општествените, односно социјалните, економските, културните и политичките услови и релации претставуваат медиум во кој се одредува положбата и статусот на родовите односи. Според тоа, квалитетот на општествените услови го определува квалитетот на родовите односи, односно положбата на жените и на мажите во општествените релации.

- 5 Во делот на граѓански и политички слободи и права утврдено е дека „граѓаните на Република Македонија се еднакви во слободите и правата независно од полот, расата, бојата на кожата, националното и социјалното потекло, политичкото и верското уверување, имотната и општествената положба“ (член 9 од Уставот на Република Македонија)
- 6 Универзална декларација за човекови права на Обединетите нации; Конвенција за елиминирање на сите форми на дискриминација врз жените; Пекингшката декларација и Платформа за акција како и Договорените заклучоци од Специјалната сесија на Генералното собрание на ОН во 2000 (Пекинг+5);

РОДОВАТА ЕДНАКВОСТ КАКО СОЦИЈАЛНА ПРОМЕНА

Претходните разгледувања на категоријата род посочуваат дека определени животни услови претставуваат фактори за постигнување на родова еднаквост. Животните услови кои се резултат на преземените активности, програми или политики на локалните власти би можеле да се покажат како квалитетни резултати кои ја подобруваат родовата еднаквост. Меѓутоа, една подетална анализа ќе покаже дека и покрај критериумите според кои се спроведени тие активности, прашањето на родовата еднаквост, сепак, останува статус кво.

Она што ја карактеризира родовата нееднаквост не е само нееднаквата дистрибуција на добра и моќ кон обата рода, туку и *структурниот и системскиот карактер* на активностите, програмите или политиките кои се засновани на принципите што продуцираат состојби на нееднаквост или непроменливост во родовите релации. Тие принципи се темелат пред сè на предрасудите, како општествено прифатени, и на легитимните знаења и претстави за природата, карактерот и за социјалните улоги на жените и на мажите, од една, и идејата за родовата неутралност на преземените политики и активности, од друга страна.

Постојат голем број начини кои понекогаш несвесно ја протежираат родовата нееднаквост заснована на стереотипите за родовите, особено на стереотипите за жените. Иако сме рамноправни пред уставот и пред законите, имплицитните стереотипни верувања за потребите, способноста и за капацитетите на жените го одредуваат карактерот на преземените активности и нивото на бенефитот што треба или не треба да го имаат жените како корисници на резултатите од активностите.

Од друга страна, идејата за позитивните акции и мерки или идејата за позитивна дискриминација којашто е присутна во специјално дизајнираните политики, програми и активности кои за своја цел ги имаат жените, само ја замаглуваат претставата во врска со митот за неутралноста на остатокот од активностите на локалните власти и субјекти. Постигнувањето родова еднаквост не е само прашање на позитивните акции преземени за зајакнување на позицијата на жените, туку таа претставува еден вид социјална промена на оние структури во општеството кои придонесуваат или ја одржуваат родовата нееднаквост.

СТРАТЕГИИ ЗА РОДОВА ЕДНАКВОСТ

ВИДОВИ ГЛОБАЛНИ СТРАТЕГИИ ЗА РОДОВА ЕДНАКВОСТ

Со цел да се елиминираат бариерите во постигнувањето на родовата еднаквост во доменот на дејствувањето на локалната самоуправа, потребно е да се преземат одредени чекори и мерки кои треба да го изменат начинот на формулирањето на секторските политики, спроведувањето на проектните циклуси и водењето на административните работи. Со други зборови, доколку родовата еднаквост е структурна и системска карактеристика, тогаш е потребна структурна и системска промена во начинот на функционирањето на локалната самоуправа. Барањето за вакви промени не е ништо повеќе од барање за демократизација на локалната самоуправа, преку нејзината отвореност кон процесите на партиципација на граѓаните во креирањето на политиките од јавен интерес.

Светските искуства од систематските и планираните активности во остварувањето на родовата еднаквост покажуваат дека главно постојат два доминантни пристапа. Постои т.н. *традиционален пристап* кон родовата рамноправност, како и сè почесто користениот приод на т.н. *родова перспектива*. Иако се структурно различни и имаат различни импликации во реализацијата на посакуваните цели, овие два пристапа се комплементарни и се условуваат еден со друг.

Механизми (машинерија) на родовата еднаквост: традиционален пристап

Традиционалниот пристап⁷ кон родовата рамноправност се темели на одредена форма на политиката на родовата еднаквост и на механизмите преку кои ќе се оствари таа политика.

7 Giorgia Testolin, Handbook on national machinery to promote gender equality and action plans, Guidelines for establishing and implementing national machinery to promote equality, with examples of good practice, Strasbourg, May 2001

Традиционалниот пристап се фокусира на проблемите и на темите коишто произлегуваат или се резултат на родовата нееднаквост во одредени сфери на животот. Механизмите, попознати како машинерија на родовата еднаквост, претставуваат институционални тела на државата и се дел од институциите на системот.⁸ Тие се насочени кон решавање на специфичните и на конкретните проблеми, нудејќи оптимални решенија во дадениот контекст и во постојните услови.

Машинеријата за родова еднаквост треба да ги открива и да ги поставува проблемите на родовата нееднаквост и да врши притисок врз другите секторски политики во насока на елиминација на проблемите. Традиционалната политика на родова еднаквост креира одредени стратешки документи и акциони планови за нивна реализација.⁹ Честопати, тие се олицетворение на заложбите за родова еднаквост и на правата на жените според меѓународните документи и не секогаш ја остваруваат функцијата за којашто се конституирани.

Тоа се должи на повеќе фактори. Како прво, честопати машинеријата за родова еднаквост е маргинализирана институција, иако може да биде дел од некое важно министерство или, пак, да биде конституирана како комисија или како сектор, па дури и како едно министерство. Маргинализацијата се состои во недоволната материјална и финансиска поддршка на централните или на локалните власти која ќе овозможи реализација на стратешките документи и акциони планови.

Второ, иако слабо екипирана, таа е составена од професионална администрација која и доколку ја поседува неопходната експертиза, често - од законски или од политички причини - не може да изврши притисок на другите институции на системот.

Трето, иако може да биде и политички структурирана, што значи да има и одредена политичка моќ (како што е случајот со локалните општински комисии, како тела на Советот), машинеријата често не располага со институционален инструмент преку кој ќе ја изврши

8 Владата на Република Македонија, во јануари 1997 година, формираше Одделение за унапредување на рамноправноста помеѓу половите кое ќе функционира во рамките на Министерството за труд и социјална политика.

9 Министерството за труд и социјална политика изработи Национален план за акција за полова рамноправност кој беше усвоен од страна на Владата на Република Македонија во декември 1999 година

очекуваната реакција и преземање на одредена активност од страна на оние кои се задолжени за нејзино извршување.

Од аспект на традиционалниот пристап, родовата еднаквост има потесно значење од контекстот на родовата перспектива. Три главни карактеристики го дефинираат значењето на родовата еднаквост во традиционалниот пристап: прво, родовата еднаквост е третирана како прашање на антидискриминација; второ, родовата еднаквост е третирана како еднаквост *де јуре*, во смисла на тоа дека не постојат никакви законски или уставни пречки за учеството на мажите и на жените во општествениот живот; и трето, во законските решенија од областа на родовата еднаквост експлицитно се реферира на жените и на тој начин се гарантираат нивните права.

Концептот на родовата еднаквост кој нема да се темели единствено на еднаквоста *де јуре*, на антидискриминацијата и на експлицитната референција на жените во законите, туку ќе ги претпостави овие аспекти и ќе се фокусира на самите родови релации, односно на мажите и на жените истовремено, е концепт на еднаквоста на родовата перспектива. Освен проширениот концепт на родовата еднаквост, родовата перспектива го проширува и мандатот на институционалното дејствување за нејзино постигнување. Новина во приодот на родовата перспектива е инкорпорирањето на родовиот пристап во самата срцевина на социјалните активности, нивното планирање и реализација.

Интеграција на родовата перспектива

Генералната стратегија којашто како цел го има овој проширен концепт на родовата еднаквост и изменетите начини на институционално дејствување во насока на нејзино постигнување, во меѓународните документи е позната како Gender Mainstreaming. При преводот на овој израз се јавуваат одредени тешкотии, па оттаму апелите за соодветен превод се темелат на самата смисла и значење што треба да го има поимот Gender Mainstreaming. Генерално, можеме да издвоиме неколку значења: родово заснован пристап, перспектива на родовата еднаквост или стојалиште на родовата перспектива. Еве неколку примери од меѓународни извори за тоа како се дефинира Gender Mainstreaming:

Во Пекингшката платформа за акција Gender Mainstreaming се дефинира на следниов начин:

„...владите и другите актери треба да промовираат активна и видлива политика на општо прифаќање на родовата перспектива во сите политики и програми, така што пред да се донесат одлуки, ќе се направи анализа на ефектите врз жените и врз мажите, соодветно.”¹⁰

Во дефиницијата на Развојната програма при Обединетите нации (УНДП) се истакнуваат следниве компоненти:

„Земањето предвид на родовите прашања во сите политики, програми, административни и финансиски активности и организациски постапки, со што се придонесува кон длабока организациска трансформација”.

„Внесување на резултатите од социо-економските и од политичките анализи во сите процеси на донесување одлуки во организацијата и следење на резултатот. Тука влегуваат и главните одлуки за политиката на организацијата и секојдневните мали одлуки при спроведувањето.”¹¹

Според тоа, концептот на Gender Mainstreaming можеме да го претставиме со концептите на *интеграција, интегрираност, инкорпорираност, стојалиште, перспектива, процесирање*. Она што е предмет на таа интеграција е концептот на *родовата перспектива*, односно сензибилизација на институционалните дејствувања, којашто треба да резултира со состојби на родова еднаквост. Сега би можеле да ја дадеме следнава дефиниција:

„Општо прифаќање на родовата перспектива во процесот на проценување на импликациите на секое планирано дејство врз жените и врз мажите, вклучувајќи го и законодавството, политиките или програмите во сите области и на сите нивоа. Тоа е стратегија за прашањата и за искуствата на жените и на мажите во настојувањето да станат интегрална димензија на дизајнирањето, спроведувањето, мониторингот и евалуацијата на политиките и програмите во сите политички, економски и општествени сфери, така што жените и мажите ќе имаат еднакви

10 Beijing Platform for Action ,Fourth World Conference on Women, Beijing, 1995, paras. 79, 105, 123, 141, 164, 189, 202, 229, 238, 252, 273

11 What is gender mainstreaming?, <http://www.undp.org/gender/policies/>

придобивки и нема да се продолжува со нееднаквоста. Крајна цел е да се постигне родова еднаквост.”¹²

Со цел да го појасниме концептот на интеграцијата на родовата перспектива, ќе направиме кратка компарација со традиционалниот пристап, односно со машинеријата за родова еднаквост.

- * Додека машинеријата за родовата еднаквост е издвоена како посебна институционална рамка, интеграцијата на родовата перспектива е процес што се случува во самите институции на власта и на цивилното општество.
- * Машинеријата за родовата еднаквост е составена од актери експерти, додека во контекст на интеграцијата на родовата перспектива актери се сите вообичаени субјекти на политичкото и на социјалното дејствување.
- * Последиците од родовата нееднаквост се цел на машинеријата за родова еднаквост, додека интеграцијата на родовата перспектива има за цел да се спречи создавањето услови за појава на родова нееднаквост.

Иако од оваа компарација може да се заклучи дека интеграцијата на родовата перспектива и машинеријата на родовата еднаквост се сосема спротивставени метастратегии и дека имплементацијата на интеграцијата на родовата перспектива треба да ја замени машинеријата за родова еднаквост, тоа не е така. Како што споменавме, интеграцијата на родовата перспектива го претпоставува традиционалниот пристап, и тоа од неколку причини.

Традиционалните политики за родова еднаквост претставуваат појдовна точка на интеграцијата на родовата перспектива. Тие се реорганизирани на тој начин што политиките и механизмите на традиционалниот пристап кон родовата еднаквост, родовата перспектива ги инкорпорира во стандардните политики. Машинеријата на родовата еднаквост претставува заднина и извор на експерти кои се креатори на имплементацијата на интеграцијата на родовата перспектива. И, на крај, традиционалниот пристап обезбедува знаење и експертиза за родовите прашања.

12 Economic and Social Council of the General Assembly (ECOSOC), 1997, 1997.L.O. Para.4. Adopted by ECOSOC 17/7/97

Некои клучни претпоставки за интеграцијата на родовата перспектива во локалната самоуправа

Со цел нејзината работа и резултати да ги рефлектираат заложбите за родова еднаквост, Општина Битола треба да го воведо принципот на родовата перспектива. Интеграцијата на родовата перспектива не е само прашање на политичката волја на субјектите на локалната самоуправа, туку системска карактеристика на нејзиното функционирање. Во делот што следува ќе наведеме некои клучни претпоставки и елементи на синергијата на интеграцијата на родовата перспектива и на машинеријата на родовата еднаквост.

1. Политичка волја

Локалните власти и политичките партии мора да ја дефинираат родовата еднаквост како една од целите со висок приоритет. И покрај фактот дека властите преземаат одредени активности на централно ниво, како што се развивање стратегии и планови за акција и измени и дополнувања на правната регулатива, во рамките на своите овластувања локалните власти треба на јасен и недвосмислен начин да ја истакнат политичката волја за родова еднаквост преку одредена изјава. Но, тоа не е доволно. Неопходна е и подготвеност на администрацијата за спроведување на заложбите на органите на локалната самоуправа.

Локалните ограноци на политичките партии во Општина Битола без исклучок го потенцираат значењето на учеството на жените во политичкиот живот. Па сепак, откако беше извршен притисок преку легислативата и влијанието на невладините организации, тие го зголемија бројот на жените кандидатки за советите на општините. Во рамките на кампањата за зголемено присуство на жените на изборните листи, Општина Битола соработувала со Македонското женско лоби и со СОЖМ.

Во член 44 од Статутот на Општина Битола¹³ јасно и недвосмислено е истакната политичката волја за „промовирање и штитење на еднаквоста меѓу половите во уживањето на човековите

13 Советот на Општината Битола на седницата одржана на 18.07.2005 г. го донесе СТАТУТОТ НА ОПШТИНАТА БИТОЛА

права на сите општествени нивоа”.¹⁴ Во овој член се наведува дека Советот „активно ќе соработува со женските невладини организации”, што упатува на отвореноста на општината за соработка со невладиниот сектор.

2. Креирање на специфична политика за родова еднаквост

Многу е тешко да се детектираат, а речиси невозможно да се најдат експлицитни политики за родова еднаквост во Општина Битола, доколку се реконструираат одредени политички и институционални моменти, како што се стратегиите или законските решенија. Креирањето специфична политика за родова еднаквост е важен предуслов за интеграција на родовата перспектива. Би можеле да издвоиме неколку аспекти на таквите политики:

- * Правна рамка за родова еднаквост;
- * Механизми за родова еднаквост, како што се: тела, совети, комисии, омбудсман за заштита на родовите права, односно на дискриминацијата врз основа на пол;
- * Административна организираност со одредени човечки и економски ресурси;
- * Конкретни политики и активности кои ги адресираат потиснатите интереси и потреби на жените или на мажите;
- * Истражувања и обуки од областа на родовите релации, и
- * Подигање на свеста за родовата еднаквост.

Општина Битола не располага со експлицитна родова политика, односно нема јасно дефинирана платформа за родова еднаквост. Па сепак, можеме да издвоиме некои политички гестови коишто имаат одредени политички импликации по прашањето на родовата еднаквост. Во споменатиот член 44 од Статутот на Општина Битола е дефинирана улогата на **Комисијата за еднакви можности меѓу мажите и жените**. Според овој член, улогата на Комисијата се сведува на „...вградување на половата димензија во процесот на нормирањето и институционализирањето

14 СТАТУТОТ НА ОПШТИНАТА БИТОЛА, член 44

на општествените процеси и односи, елиминирањето на секаков облик на дискриминација на жената, поголемата застапеност на жената во локалната самоуправа и сл.”¹⁵

Општина Битола е меѓу првите општини во Македонија која има стратешки документ од областа на родовата еднаквост. Во февруари 2005 година е донесен **Локален акционен план за еднакви можности на жените и на мажите во Општина Битола**.¹⁶ Документот се повикува на **Националниот план за акција за рамноправност меѓу половите**¹⁷ и на заклучокот од одредени истражувања, според кои е потребна идентификација на стратешки цели и на соодветни активности.

Главна забелешка кон **Локалниот акционен план за еднакви можности на жените и на мажите во Општина Битола** е премногу опширното поставување на целите и на активностите, како одговор на состојбите на родовите релации. Иако самата природа на стратешките цели е општа, стратегијата треба да предвиди и конкретни мерки, механизми, рокови за реализација и остварливи цели.

3. Статистика

Податоците за тековната состојба на родовите релации се емпириска база за развој, планирање и за имплементација на политиката за родова еднаквост. Иако сите институции се должни да водат статистика според родот, тие или се непотполни или се тешко достапни. Неретко самите статистики се структурирани така што вклучуваат одредени предрасуди или сексизам. А само соодветната статистика може да претставува појдовна точка во политиката за родова еднаквост.¹⁸

Органите на Општина Битола, особено Советот, редовно побаруваат и разгледуваат информации од областа на родовите релации. Вообичаено, извор на тие информации се

15 ibid

16 Службен гласник на Општина Битола, број 3, 2005

17 Националниот план за акција за рамноправност меѓу половите, мај 2000, Скопје

18 Единствени публикации од овој вид се на Држаниот завод за статистика; Држаниот завод за статистика, Жените и мажите во Македонија, 2000, Скопје; Држаниот завод за статистика, Жените и мажите во Македонија, 2006, Скопје

статистичките податоци од центрите за социјална работа, за вработување, разните подрачни единици на министерствата итн.

Постојат два обиди за систематска обработка на податоците во форма на монографии за родовите прашања, на кои работеше Женската граѓанска иницијатива *КЛЕА*, во соработка со меѓународните и домашните фондации.¹⁹ Како партнер во овие иницијативи се јавува и Комисијата за еднакви можности. Иако **Локалниот акционен план за еднакви можности на жените и на мажите во Општина Битола** се повикува на овие „бази на податоци“, тие сепак не се спомнати експлицитно. Исто така, не постојат индиции дека кој било проект на Општина Битола ги искористил овие податоци како основа за планирање.

4. Мултикултурна родова политика

Иако е категорија, а според тоа и основен поим од кој се тргнува при градењето на одредена политика, родот сепак не е универзална категорија. Без оглед на тоа што биолошкото значење на изразот „жени“, на пример, упатува на сите човечки суштества со одредени биолошки одлики, тој сепак не ја покрива целината на концептот „род“. Интересите на жените Македонки не се исти, на пример, со интересите на жените Албанки, ниту пак овие имаат исти интереси со жените Ромки. Тоа значи дека категоријата род е дел од културата на етничките категории, односно категоријата на идентитетите на етничките заедници. Родот е поврзан и со социјално-економскиот момент на одреден слој, односно класа. Исто така, жените од побогатите слоеви во општеството немаат ист третман и исти интереси со жените од посиромашните слоеви. Родот не е ништо друго туку испреплетеност на културните, етничките и на социо-економските идентитети на луѓето.²⁰

19 Женската граѓанска иницијатива - КЛЕА, Родово сензитивна локална самоуправа, 2004; Женската граѓанска иницијатива – КЛЕА, Постои ли родов (дис) баланс во Битола?, 2004, Битола

20 За принципите на мултикултурализмот и родовите проблеми види во Боби Бадаревски и Марија Ивановска Методолошкиот мултикултурализам разгледуван како истражувачка стратегија на родовите прашања во Македонија, Истражувања од областа на родовите студии (зборник), Истражувачки центар за родови студии том 2/3, Евро-Балкан прес, Скопје, 2003

Според тоа, имајќи ја предвид оваа разлика, локалните власти во Општина Битола треба да бидат внимателни при градењето на политиките за родова еднаквост. Принципот на мултикултурализам треба да биде еден од главните принципи во креирањето на таквата политика, но локалните власти треба да бидат мошне внимателни во неговата имплементација. Затоа, да објасниме некои од основните претпоставки на мултикултурализмот.

Концептот на мултикултурализам е најшироко прифатен во неговото дескриптивно значење. Да се каже дека некое општество е мултикултурно значи да се реферира на културната различност на тоа општество. Мултикултурализмот се темели на премисата дека малцинските култури, односно нивниот начин на живот, политичките и социјалните права, не се доволно заштитени со индивидуалните права на нивните припадници, па според тоа треба да бидат заштитени со специјални групни права и со одредени привилегии. Ваквиот став се брани со аргументот дека културниот идентитет има суштинска улога во конституирањето на персоналниот идентитет на поединецот. Бидејќи културата, односно културната заедница, е од такво фундаментално значење за животот на нејзините припадници, културните практики на малцинските културни заедници треба да бидат заштитени.

Па сепак, и покрај одредени предности, мултикултурализмот има и одредени проблематични точки. Основната идеја на критиката на мултикултурализмот можеме да ја прикажеме со едно можно сценарио. Како дел од културните разлики на некоја национална заедница, родот - односно родовата култура на таа заедница - има карактеристични својства кои ги детерминираат родовите односи и искуства. Вообичаено, машките членови на заедницата се во позиција да ги определуваат и да ги артикулираат групните верувања и интереси. Во такви услови, групните права можат да бидат насочени против статусот и интересите на жените. На супстанцијален начин, тие можат да ги ограничат правата и капацитетите на жените или, во поширок контекст, ги ограничуваат индивидуалните права и слободи на членовите на дадената заедница, барајќи од нив да се потчинуваат на групните верувања и норми.

Опасноста од мултикултурната политика во тој контекст се сведува на неможноста од интервенција во заштитата на правата на поединците или на одредени групи, како што се жените. Секогаш кога ќе се укаже на можни прекршувања на човековите права на поединците или на

жените, тоа може да се доживее како напад на културната автономија на етничката заедница. Во таа одбрана најчесто се појавуваат самоповиканите лидери на локалните заедници, обвинувајќи за прекршување на групните права на етничката заедница. Затоа, мултикултурализмот е парадоксален. Од една страна, тој ја штити малцинската култура од асимилација и мајоризација на мнозинската култура, но истовремено во името на културниот идентитет ги крши правата на поединците или на некоја група во рамките на заедницата.

При креирањето на политиките за родова еднаквост локалните власти треба да го вградат и принципот на мултикултурализам, спречувајќи ги негативните ефекти и консеквенци. Во елаборатите и во проектите кои се однесуваат на родовите проекти и програми ќе треба да се потенцираат мултикултурни принципи, со цел да се респектираат различните потреби и интереси на жените/мажите од етнички различни социјални групи и заедници. И, на крај, една од стратешките цели на локалните власти треба да биде еднаквата мултикултурна родова застапеност во менаџирањето на стопанскиот, културниот и политичкиот сектор на општественото живеење во општината.

5. Експертиза од областа на родовата еднаквост

Како што рековме, машинеријата за родова еднаквост е главно екипирана од експерти и/или од професионални актери. Па сепак, знаењата и искуствата што се стекнуваат во тие рамки не се доволни за да бидат основа за справување со проблемите на родовата еднаквост. Локалните власти треба да ги консултираат или да развијат сопствени капацитети што ќе продуцираат одредено знаење.

Комисијата за еднакви можности меѓу мажите и жените, како тело на Советот, е составена од претставници од разни политички партии кои не се нужно упатени во проблематиката на родовата еднаквост. Од расположливите материјали не може да се утврди компетентноста на членовите на Комисијата во врска со родовите прашања.

Исто така, не може да се утврди дека во рамките на општината е спроведена едукативна програма од областа на родовите теми, наменета за членовите на Советот и за Градоначалникот. Од анализите на невладината *Клеа* се гледа дека на Општина Битола и се потребни експерти и експертиза.

6. Експертиза на локалната администрација

Со оглед на тоа дека интеграцијата на родовата перспектива претставува реорганизација, развивање, имплементација и евалуација на процесирањето на политиките од одредени секторски области, администрацијата што ќе ги водите процесите треба да умее да ги инкорпорира принципите на родовата еднаквост.

Интеграцијата на родовата перспектива значи дека администрацијата не мора да биде експертска кога станува збор за родовите прашања за да спроведува родова перспектива. Општина Битола треба да развие програми и процедури преку кои локалната администрација ќе добие основни знаења за родовите теми и ќе ги почитува принципите и методолошките механизми на родовата перспектива во извршувањето на својата работа.

7. Финансиска поддршка

Финансиските средства се, исто така, една од претпоставките за успешноста на процесите на родовата еднаквост. Во тој контекст, специфичното родово буџетирање не е само дел од интеграцијата на родовата перспектива, туку и реалност за остварување на нејзините цели. Затоа, во процесите на фискалната децентрализација треба да се инсистира на посебни финансиски инструменти за политиките на родовата еднаквост.

Анализите на невладината *Клеа* покажуваат во која мера буџетите на Општина Битола се родово димензионирани. Иако заклучуваат дека буџетите од 2001, 2002 и 2003 се родово неутрални, сепак во своите препораки бараат само 80.000 денари за активностите на тогашниот Одбор за полова еднаквост и едукативни кампањи.²¹ И нашите анализи не покажуваат некаква родова сензибилизација на буџетот.

Една општина како што е Битола, која цели кон високи дострели во доменот на родовата еднаквост и родово балансираниот развој, мора да води сметка за финансиската поддршка на родовата политика, но не само како експлицитна ставка во приходите и во расходите на буџетот, туку финансиската конструкција на одредени проекти што ги реализира општината мора да биде родово димензионирана.

21 Женската граѓанска иницијатива - КЛЕА, Родово сензитивна локална самоуправа, 2004, стр 29

8. Партиципација на жените во процесите на донесување одлуки

Учеството на жените во процесите на донесување одлуки треба да биде на прифатливо критичко ниво. Иако партиципацијата и репрезентативноста на жените во институциите на власта или во општеството е цел на машинеријата, имплементацијата на родовата перспектива не може да биде спроведена само од страна на мажите. Истото важи и за жените, кои не можат да бидат носители на улогите во машинеријата и во процесите што таа ги презема и ги води. Родовата еднаквост не е само женско прашање, туку тоа поеднакво ги погодува и мажите и влијае на севкупните релации во општеството.

Иако постојат најразлични прашања и проблеми во врска со родовата еднаквост, прашањето за статусот и за позицијата на жената во процесите на одлучувањето има централно место во развивањето на родовите политики. Општина Битола, односно органите на локалната самоуправа покажуваат висок степен на присуство на жените во процесите на одлучување. Неколку жени се претседатели на неколку клучни комисији. Меѓутоа, позицијата на жените во поширокиот општествен контекст или во контекст на јавните претпријатија е сè уште занемарлива.

9. Законска рамка: Закон за еднакви можности на жените и на мажите

Покрај со Уставот, правната положба и статусот на жените во Република Македонија се регулирани и со меѓународните договори што ги има потпишано и ратификувано Република Македонија, а кои - согласно со член 118 од Уставот на Република Македонија - се составен дел од нашиот правен поредок. Заради потребата од приспособување на законодавството на Република Македонија во однос на еднаквите можности за жените и за мажите, Република Македонија - во согласност со стандардите што се пропишани со регулативите на ЕУ - го донесе **Законот за еднаквите можности на жените и на мажите.**²²

22 ЗАКОН ЗА ЕДНАКВИ МОЖНОСТИ НА ЖЕНИТЕ И МАЖИТЕ Сл .Весник на Р.Македонија бр .66/06 од 29.05.2006 година,
www.pravo.org.mk/download/Zakoni/Ednakvi_moznosti_na_zenite_i_mazite_66_29052006.pdf

Според **Законот за еднаквите можности на жените и на мажите**, единиците на локалната самоуправа имаат законска обврска да го постават прашањето на родовата еднаквост како легитимно подрачје од нивна надлежност.

Со **Законот за еднаквите можности на жените и на мажите** се уредуваат основните и посебните мерки за воспоставување на еднакви можности за жените и за мажите, како и надлежностите, задачите и обврските на субјектите кои се одговорни за обезбедување еднакви можности. Исто така, се формулира и постапката за утврдување на нееднаков третман на жените и на мажите.

Во член 2 од **Законот за еднаквите можности на жените и на мажите** се потенцира потребата од промовирање на принципот на воспоставување еднакви можности за жените и за мажите - во политичкиот, економскиот, социјалниот и во образовниот живот, како и во другите области од општествениот живот.

Во став 2 од истиот член се потенцира дека воспоставувањето еднакви можности е обврска на целото општество, како и отстранувањето на пречките за воспоставување еднаквост меѓу жените и мажите, и тоа преку превенција и отстранување на нееднаквиот третман на жените и на мажите и преку обезбедување услови за воведување на еднакво учество на жените и на мажите во сите сфери од општествениот живот.

Во член 4 (**Дефиниции**) се дадени базичните дефиниции на основните категории на законот:

- 1 „Еднакви можности” значи промовирање на начелото за воведување еднакво учество на жените и на мажите во сите области на јавниот и на приватниот сектор, еднаков статус, еднаков третман во остварувањето на нивните права и во развојот на нивните индивидуални потенцијали преку кои даваат свој придонес кон општествениот развој, како и еднакви придобивки од резултатите што произлегуваат од тој развој.
- 2 „Еднаков третман” значи отсуство на директна и индиректна дискриминација врз основа на полот, во согласност со овој или со некој друг закон.

- 3 „Дискриминација“ значи секое разликување, искористување или ограничување врз основа на полот коешто го загрозува или го оневозможува остварувањето или заштитата на човековите права и слободи.
- 4 „Директна дискриминација“ значи создавање нееднаков третман со прописи или со дејствија на одредени субјекти, во зависност од полот, во исти или во слични ситуации при остварувањето, почитувањето и заштитата на човековите права и слободи.
- 5 „Инди­ректна дискриминација“ значи нееднаков третман на лица од различен пол според прописи, стандарди или однесувања кои формално предвидуваат еднакви можности или се навидум неутрални, но различно се применуваат во зависност од полот, освен ако тоа не е во интерес и ако не е неопходно за обезбедување посебна заштита или ако е предизвикано од објективни услови и околности кои не се поврзани со полот.
- 6 „Вознемирување“ е секое несоодветно, неморално или непристојно однесување или повреда на личното достоинство коешто предизвикува заплашување, одбивност, деградирање, понижување или навредливо однесување.
- 7 „Сексуално вознемирување“ е секое вербално, невербално или физичко однесување од полов карактер, коешто претставува повреда на личното достоинство, особено кога предизвикува заплашување, одбивност, деградирање, понижување или навредливо однесување.

Во член 16 од **Законот за еднакви можности на жените и на мажите** експлицитно се споменуваат општините како субјекти кои се надлежни за спроведувањето на Законот: „Единиците на локалната самоуправа во рамките на своите надлежности се должни да ги утврдуваат и да ги унапредуваат еднаквите можности. Тие треба да го почитуваат принципот на еднакви можности при усвојувањето на мерките и активностите кои се потребни за воспоставување на еднакви можности“.

Според Законот, единиците на локалната самоуправа се должни да формираат Комисија за еднакви можности, и тоа како постојано тело, со одлука на Советот при единицата на локалната самоуправа, а нејзиниот состав, надлежности, задачи и обврски се утврдуваат со Статутот на

единицата на локалната самоуправа. Според тоа, постојните комисиии кои ги третираат прашањата за родовата еднаквост и имаат различни имиња ќе бидат трансформирани во Комисија за еднакви можности.

Општините, исто така, треба да определат лице кое ќе биде компетентно и стручно за исполнување на обврските координатор за еднакви можности на жените и на мажите. Задача на координаторот е да предлага мерки и активности за воспоставување еднакви можности, да има консултативна улога при предлагањето решенија за спроведување на законот и да учествува во подготвувањето на националниот план за акција за еднакви можности на жените и на мажите, во делот што се однесува на единиците на локалната самоуправа.

При спроведувањето на своите должности, Комисијата и координаторот за еднакви можности треба да соработуваат со Министерството за труд и социјална работа. Истовремено, органите и телата на единиците на локалната самоуправа при донесувањето на развојните планови и другите акти и одлуки, се должни да ги разгледуваат и да ги земат предвид предложените мерки и активности од страна на Комисијата и координаторот за еднакви можности.

РОДОВА АНАЛИЗА НА ОПШТИНА БИТОЛА

РОДОВАТА АНАЛИЗА КАКО МЕТОД НА АНАЛИЗА НА ПРИМЕНЕТИТЕ ПОЛИТИКИ

Стратегиите за постигнување родова еднаквост се темелат на одредени аналитички методи во формулацијата, спроведувањето и евалуацијата на специфичните политики од јавната сфера. Родовата анализа е метод што за предмет ги има родовите релации, родовите разлики и разните општествени фактори што ги одредуваат таквите релации.²³

Родовата анализа е дел од процесот на креирање, спроведување и оценување на политиките во јавната сфера на локално ниво кои се директно релевантни за одржливоста и за развојот на општините. За таа цел родовата анализа треба да ги анализира разните процедури во креирањето на политиките, со цел да обезбеди знаења и да предложи нивна реорганизација која ќе резултира со интеграција на родовата перспектива.

Таа може да биде и родово специфична, на пример кога го анализира статусот и положбата на жената во општеството или во некоја специфична општествена ситуација. Што се однесува до методите на родовата анализа тие вообичаено се од социо-политичките, но и од економските науки. Вообичаено, во заднината стои одредена идеолошка позиција.

Покрај дескриптивната компонента, родовата анализа има и нормативна компонента. Нормативната компонента на родовата анализа се состои од нејзиниот критички момент, како анализа на општествените процеси од одредена перспектива (перспектива на родовата еднаквост), но и од оценките и препораките што треба да се преземат за да се постигне одредена ситуација што би ги задоволрила критериумите на родовата еднаквост. Критериумите се, исто така, контекстуално зависни: нивната содржина ќе зависи од тоа кој ја прави анализата или со која цел се прави анализата, кои се стандардите што треба да се постигнат, која е временската рамка за постигнување на целите итн.

23 What is gender analysis, Canadian International Development Agency,

Во контекст на интеграцијата на родовата перспектива и градењето на машинеријата за родова еднаквост во рамките на локалната самоуправа на Битола, родовата анализа не е ништо повеќе од анализа на применетите политики (policy analysis). Покрај стандардните параметри во оценувањето на родовите релации - положбата и статусот на жените и на мажите, предмет на родовата анализа во рамките на анализа на применетите политики се и:

- * правилата за собирање, чување и пристап до информациите;
- * процедурите за креирање на политиката, соодветно на опсегот на нивните надлежности;
- * дефинираните овластувања и одговорности на поединците и на организациските целини во контекст на креирањето и спроведувањето на конкретната политика;
- * аналитичките процедури во функција на креирање на политиката;
- * критериумите и процедурите за утврдување на квалитетот на изворот на информации, врз основа на кои се донесуваат заклучоци што се од значење за содржината и за насоката на политиката што се креира;
- * критериумите и процедурите за селектирање на кадрите во функција на креирање на политиката;
- * процедурите за утврдување на критериумите за одлучување;
- * процедурите за стратешко планирање;
- * процедурите за координација;
- * процедурите за следење на имплементацијата;
- * критериумите и процедурите за вреднување на постигнатото;
- * процедурите за корекции во приодот (доколку не се постигнува саканата цел);
- * ИКТ-поддршката;

- * кадрите (во структурите на државната и на локалната власт, академските структури, печатот и во невладиниот сектор) кои располагаат со потребните знаења, вештини и ставови кои се важни за креирањето на политиките;
- * финансиската поддршка или капацитетот што може да се стави во функција заради обезбедување финансиска поддршка;
- * организациските единици и кадрите кои се оспособени за менаџирање со програмите и проектите преку кои би се операционализирала конкретната политика;
- * организациските единици и кадри кои се способни за развивање на медиумската стратегија и за одржување на односите со јавноста;
- * процедурите за следење и критериумите за оценување на индивидуалниот и на организацискиот ефект кај надлежните структури на државната и кај локалната власт, и
- * подготвеноста на надлежните носители на јавни овластувања за пристапување кон соодветно кадровско и организациско усовршување, во согласност со потребите за креирање на политиките.

Статистичките податоци и различните квантитативни методски техники претставуваат основа за квалитативна анализа на идентификуваните проблеми во контекст на родовите релации. Меѓутоа, и тука се појавува одреден проблем. Квалитетните квантитативни податоци се вистинска реткост бидејќи, со оглед на начинот на кој тие се собираат и процесираат во Република Македонија, се премногу општи за да може од нив да се извлече некој суштински заклучок за одреден специфичен предмет на родовата анализа.²⁴ Тоа е повеќе парадокс: постојните општи податоци никако не можеме да ги третираме како поткрепа за некои конкретни прашања за нееднаквоста, а родовата анализа, односно процесите на интеграција на родовата перспектива и машинеријата на родовата еднаквост по дефиниција бараат конкретни податоци на кои ќе се базира нивната сеопфатност и општа прифатливост.²⁵

24 Карактеристичен пример се статистиките на Заводот за статистика на Р. Македонија

25 A Brief Guide to Gender Statistics, Office for National Statistics, 1998, London

Статистиката е важна, но не секогаш. Анализата на влијанијата или на ефектите на родовите и на родовите релации (Gender Impact Analysis²⁶) – како суштински аспект на родовата анализа – може, но и не мора да биде инспирирана или илустрирана со бројки. Квалитативната анализа понекогаш е подобар извор на сознанија за состојбата на родовите релации и за влијанието на одредени општествени процеси и политики од јавната сфера врз статусот и положбата на жените и на мажите. Но, и тука се јавува проблемот со собирањето квалитетни податоци. Поради различни причини добро дизајнираните истражувања не можат секогаш да дојдат до потребните податоци.

Во контекст на собирањето податоци за оваа студија, една од причините за нецелосното и неуспешното собирање на податоците е тоа што податоците од процесите на креирање на политиките од јавната сфера често се скриени од јавноста, а она што е достапно е само фрагментарна слика која не е доволна за донесување квалитетни заклучоци. Истражувањата што го занемаруваат тој факт носат одреден ризик на необјективност и несериозност.

Важноста и видот на податоците, исто така, зависат од етапата на процесот на развивање на политиката на родовата перспектива, односно од разните механизми и инструменти на интеграција на родовата перспектива и од машинеријата на родовата еднаквост. На различни нивоа на нормативниот процес на родовата анализа ќе бидат потребни различни типови податоци, различна структурираност и различна статистичка обработка.

Нормативниот контекст на родовата анализа се совпаѓа со нормативната етапа на реформулацијата и реорганизацијата на политичките процеси на секторските политики. Актерите кои се вклучени во тој процес од свој аспект ќе користат различни податоци и различни перспективи на толкување на податоците, за на крајот да дефинираат принципи, механизми и посакувани ефекти кои ќе бидат програмирани во секторските политики.

Како последен чекор, родовата анализа треба да понуди критериуми и индикатори за мониторинг и за евалуација на имплементацијата на политиката на родова еднаквост во рамките на активностите на локалната самоуправа.²⁷ Индикаторите треба да бидат поставени

26 Gender Training Forum Newsletter , International Women's Tribune Centre, 1996

27 UNIFEM/ESCAP Training Workshop on an Integrated Approach to Gender Statistics, Gender statistics and indicators, Bangkok, 2003

со различна содржина, во зависност од секторските политики и програми, степенот и етапата на исполнувањето на целите на родовата перспектива или посебните цели на програмските заложби на машинеријата.

Всушност, индикаторите треба да ја следат и да ја оценуваат единственоста на трите елементи на процесот на политиката за родова еднаквост:

- 1 квалитетот на политиката/политиките за родова еднаквост;
- 2 имплементација на родовата перспектива во секторските политики, и
- 3 развивањето на инструментите и анализите од страна на машинеријата за родова еднаквост, како извор на решенија и содржини за интеграција на родовата перспектива.

ИНДИКАТОРИ ЗА РОДОВА РАМНОПРАВНОСТ И СТАТИСТИКА ЗА ОПШТИНА БИТОЛА

Потребни се неколку услови за да се направи комплетна родова анализа. Меѓу другите, неопходно е внимателно развивање на статистичките показатели, односно на родово сензитивните индикатори, како и квалитетно собирање на потребните податоци. Како што споменавме, податоците за тековната состојба на родовите релации се емпириска база за развој, планирање и за имплементација на политиката за родова еднаквост.

Индикаторите се показатели кои треба да опишат, измерат или да објаснат одредена состојба, активност или проект од доменот на родовата еднаквост. Тоа можат да бидат факти, бројки, мислења и перцепции. Квантитативни индикатори се индикатори кои изразуваат одреден квантитет што може да биде следен во текот на времето, додека квалитативни индикатори се оние кои изразуваат субјективни видувања или животни искуства. Бројките и податоците за состојбите и за активностите од одредени области можат да се димензионираат во индикатори кои ќе ни ја откријат сликата за состојбата на родовата рамноправност во областа што е предмет на нашиот интерес.

Главни карактеристики на родово сензитивните индикатори се:

- 1 Тие се мерливи показатели на ситуации и на фактори кои различно влијаат на жените и на мажите;
- 2 Ги сигнализираат промените во релациите на моќ меѓу жените и мажите;
- 3 Го определуваат пристапот, употребата и контролата на ресурсите и нивната дистрибуција до жените и до мажите, и
- 4 Ги означуваат различните животни услови на жените и на мажите.

Нивната улога е двократна: преку нив откриваме аспекти или идентификуваме проблеми во родовите релации, но истовремено со нив можеме да ја мериме и да ја проценуваме успешноста на преземените акции за подобрување на родовите односи.

- 1 Со индикаторите ги правиме видливи состојбите кои се тековно невидливи, односно кои не се податливи за сознание и за анализа;
- 2 Индикаторите претставуваат можност за компаративни анализи на активностите, плановите и програмите во различни временски периоди;
- 3 Со нив откриваме одредени тенденции во областа што е предмет на нашиот интерес;
- 4 Со нивна помош го мериме влијанието на политиките, програмите и проектите врз родовите односи, односно врз статусот на жените и на мажите.

Во рамките на оваа студија е приложен и материјал што е подготвен според одредени родово сензитивни индикатори. Нивното определување и прецизирање претставуваше одредена етапа во подготовките за изведување на родовата анализа на одреден статистички материјал од Општина Битола. Материјалот, во согласност со индикаторите, беше собиран од група активистки. Приложените индикатори покажуваат кои области беа опфатени и според кои принципи беа собирани податоците.²⁸

28 Индикаторите за следење на човековиот развој и остварувањето на милениумските развојни цели , Индикаторите за следење на Европската регионална статистика според методологијата на Еуростат за следење на регионалниот развој, Урбаните индикатори на Еуростат, листата на индикатори за одржлив развој на Комисијата за одржлив развој на ООН, како и одделни листи на индикатори составени во рамките на проекти кои се спроведуваат во Македонија.

Индикаторите кои беа употребени при спроведувањето на анализата на родовите релации во Општина Битола се потпираа на следниве принципи:

- * ПРИСТАП, располагање и распределба на добра, позиции на одлучување и ресурси;
- * ЗАЈАКНУВАЊЕ, развивање на способностите, капацитетите и знаењата за квалитетно користење на ресурсите;
- * СТАТУС – положба, неисклучувачки третман од страна на институциите и практиките на моќ;
- * ДОСТОИНСТВО, слободен и непречен однос кон сопствениот живот, права и уверувања, во согласност со родовиот идентитет.

Домените на кои се однесуваа индикаторите го покриваат животот на локалната заедница во целост. Индикаторите го покриваа политичкиот живот, економско-социјалната сфера, здравството, образованието и културата. Еве ги областите и домените кои беа покриени со истражувањето:

ОБЛАСТИ НА ИСТРАЖУВАЊЕ

1. Локална власт
2. Политички живот
3. Управување
4. Економија
5. Образование
6. Социјален живот
7. Здравство
8. Култура

1. Локална власт

- * Градоначалник
- * Совет
- * Статут, буџет, комисији, управни одбори, помошни тела
- * Планови за работа
- * Активности на локалната власт
- * Родова структура на локалната власт
- * Претставувачка структура во телата
- * Управувачка структура и активности на телата
- * Образовна структура
- * Број на планови, програми и проекти кои за директна цел ги имаат родовите релации
- * Број на планови, програми и проекти кои за индиректна цел ги имаат родовите релации
- * Број на планови, програми и проекти кои имаат споредно влијание на родовите релации
- * Буџет, комисији, управни одбори, помошни тела

2. Политички Живот

- * Родова структура на локалниот огранок на партијата
- * Претставувачка структура на локалниот огранок на партијата
- * Управувачка структура на телата и активностите на локалниот огранок на партијата
- * Образовна структура на локалниот огранок на партијата
- * Управување

3. Управување

- * Родова структура на јавните установи и на невладините организации
- * Претставувачка структура во телата на јавните установи и невладините организации
- * Управувачка структура на телата и активностите на јавните установи и на невладините организации
- * Образовна структура

4. Економија

- * Сопственичка структура на фирмите
- * Управувачка структура на фирмите
- * Претставувачка структура во телата и позиции на одлучување
- * Родова структура на данокот на имот, недвижности, наследство, подароци, комунални такси
- * Родова структура на вработените/невработените
- * Образовна структура/возраст на работоспособното население

5. Образование

- * Родова структура на учениците и на студентите
- * Образовна структура на населението
- * Број на планови, програми и проекти кои имаат директно влијание на родовите релации
- * Број на планови, програми и проекти кои имаат индиректно влијание на родовите релации

6. Социјална политика и живот

- * Родова структура на населението
- * Родова структура на носителот на социјална помош (сите видови)
- * Родова структура на корисниците на пензии
- * Родова структура на корисниците на домови за стари лица
- * Градинки и разни други сервисни служби
- * Информации за синдикалната работа

7. Здравство

- * Број и вид на здравствените установи
- * Родова структура на здравствените установи
- * Претставувачка структура во здравствените установи
- * Родова структура на корисниците на здравствената заштита
- * Наталитет

8. Култура

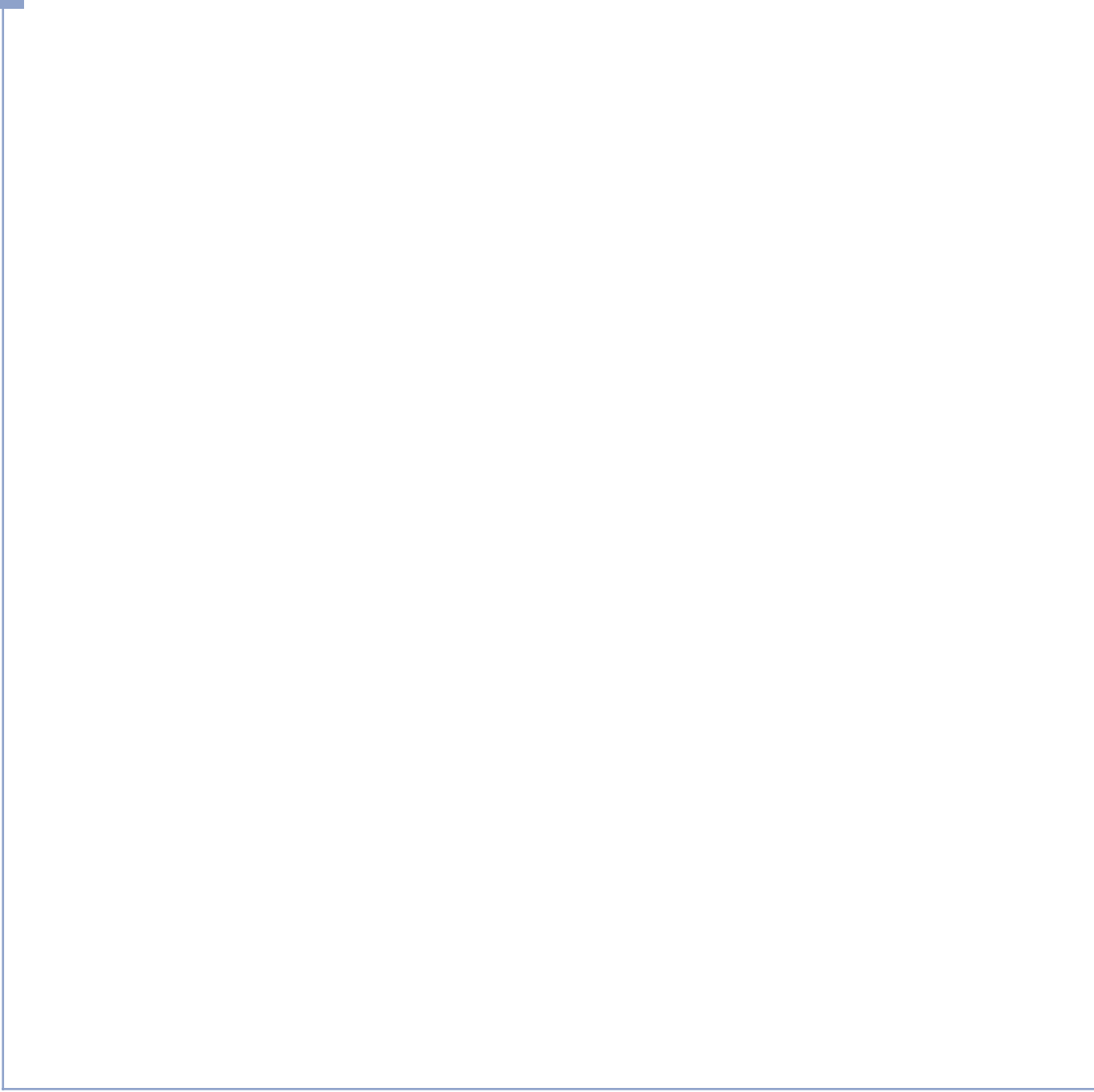
- * Број и вид на културни установи
- * Родова структура на културните установи
- * Претставувачка структура во телата на културните установи
- * Образовна структура

Сложеноста на процедурите за пристап до информациите кои се од јавен карактер придонесе за непотполноста на посакуваните податоци. Нецелосната слика за состојбата на родовите релации е резултат на еден друг факт. Имено, родовата анализа е само дел од одредена политичка анализа, односно решение на одреден проблем, па оттаму и специфичниот карактер на потребните податоци. Идејата за целосен преглед и слика на состојбата со родовите релации е дел од неефикасната методологија на традиционалниот пристап кон родовата еднаквост. Досега се направени неколку обиди за систематско покажување и анализа на одредени податоци и статистики за Општина Битола, но тие сè уште остануваат во доменот на шпекулативните анализи.

Една од причините за тоа е што постојните податоци од методолошки причини не можат систематски да се поврзат со одредена политика на Општина Битола. Или, со други зборови, освен декларативните заложби на Општина Битола за родова еднаквост, ниту една систематска акција или активност не укажува на некаква свесност за родовата димензија. Тоа значи дека која било статистика од аспект на родовите прашања ќе покаже поразителни резултати.

Иако Општина Битола покажува одреден интерес кон оваа сфера, како општина која ја дели судбината на тековните процеси на децентрализација во Република Македонија, таа може да се огради од можните приговори на одговорот за немањето ингеренции во разни сфери и домени на социјалното живеење и да посочи дека за тоа е одговорна централната власт.

Меѓутоа, локалната самоуправа и децентрализацијата се нова можност, нов начин на организација на животот и нови насоки во согласност со ингеренциите на општините. Целта на новите власти во локалните самоуправи е на креативен начин да се откријат можностите за дејствување, да се направат добри политики, да се изнајдат надежни стратегии и ефикасни проекти во заложбите за родова еднаквост.



ОПШТИ ПОДАТОЦИ ЗА ОПШТИНА БИТОЛА

Во табелата се дадени некои општи податоци за Општина Битола. Податоците ги обезбеди Државниот завод за статистика и тие претежно се однесуваат на периодот заклучно со пописот во 2002 година²⁹. Податоците се собрани во рамките на проектот „Мапирање на социо-економските диспаритети меѓу општините во Македонија“.

Број на населени места	19
Вкупно население според пописот од 2002 година	86.408
Стапки на пораст на населението во периодот 1994-2002 година	0,03
Густина на населеност според пописот од 2002 година	377,3
Стапки на природен прираст, 2002 година	-2,6
Демографска старост - ранг, според пописот од 2002 година	5
Вкупен број домаќинства, според пописот од 2002 година	26.381
Просечен број членови во домаќинство, според пописот од 2002 година	3,3
Учество на лицата од самечки домаќинства во вкупното население, според пописот од 2002	3,7
Вкупен број станови, според пописот од 2002 година	33.168
Процент на домаќинства кои живеат во станови со приклучок на јавен водовод (во однос на вкупниот број домаќинства)	99,2
Процент на домаќинства кои живеат во станови со приклучок на јавна канализација (во однос на вкупниот број домаќинства)	93,2



29 Профили на општините во Македонија, Државен завод за статистика, Репринт, 2004



Процент на домаќинства кои живеат во станови со парно греење (поврзано на јавна и на сопствена мрежа), според пописот од 2002 година (во однос на вкупниот број домаќинства)	22,9
Процент на домаќинства кои живеат во станови со бања и со клозет, според пописот од 2002 година (во однос на вкупниот број домаќинства)	86,9
Број на пунктови во примарната здравствена заштита	84
Локални патишта	191
Број на пошти во 2002 година	11
Редовни основни училишта во учебната 2002/2003 година	25
Број на ученици на еден наставник во редовните основни училишта во учебната 2002/2003 година	19
Редовни средни училишта во учебната 2002/2003 година	7
Број на ученици на еден наставник во редовните средни училишта во учебната 2002/2003 година	16
Процент на деца на возраст од 7 до 14 години кои посетуваат основно училиште, според податоците од пописот од 2002 година	94,3
Стапка на писменост на населението на возраст над 10 години, според пописот од 2002 година	97,4
Број на регистрирани деловни субјекти, 2004 година (заклучно со 30.9.2004)	9.888
Број на активни деловни субјекти, 2004 година (заклучно со 31.12.2003)	2.804
БДП по жител (ПКМ во американски долари) (за регионот)	6.905
Стапка на вработеност според пописот од 2002 (процент на вработени од вкупното работоспособно население - на возраст од 15 до 64)	44,6
Стапка на активност, според пописот од 2002 година	66,1
Стапка на активност на жените, според пописот од 2002 година	59,9
Стапка на невработеност, според пописот од 2002 (процент на невработени од работната сила)	33,4

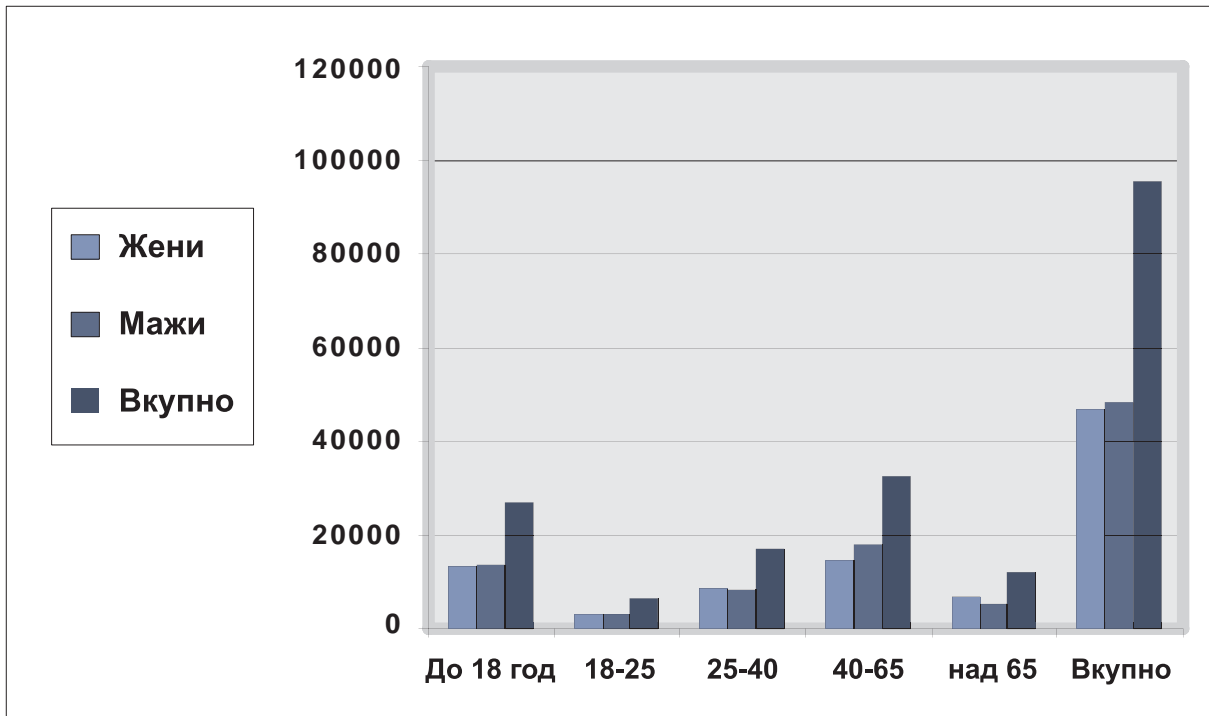




Стапка на невработеност на младите, според пописот од 2002 (на возраст од 15 до 24)	70,5
Долгорочна невработеност, како процент од вкупната невработеност	82,7
Трошоци по глава на жител (во денари)	547
Јавни трошоци за здравство по глава на жител (во денари)	14.351
Јавни трошоци за образование по глава на жител (во денари)	6.035
Јавни претпријатија	5
НВО	*
Бројност на избирачкото тело, Претседателски избори 2004	79.836

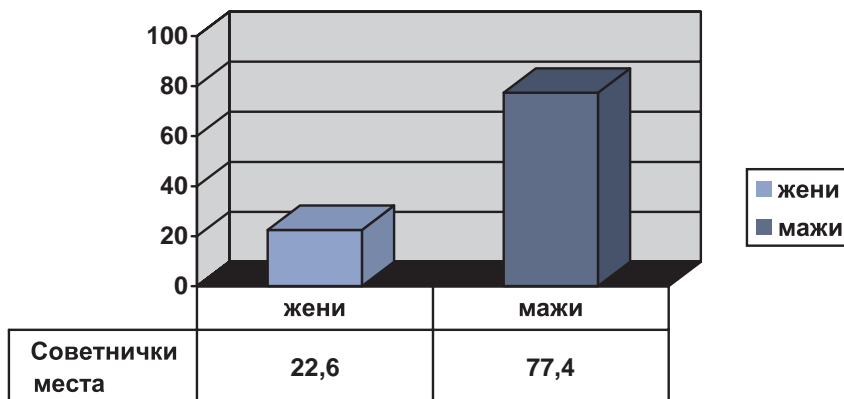
РОДОВА СТРУКТУРА НА ОПШТИНА БИТОЛА³⁰

Возраст	Жени	Мажи	Вкупно
До 18 год	13.420	13.600	27.020
18-25	3.234	3.253	6.487
25-40	8.804	8.377	17.181
40-65	14.563	17.967	32.530
Над 65	6.948	5.219	12.167
Вкупно	46.969	48.416	95.385



ИЗБРАНИ СОВЕТНИЧКИ И СОВЕТНИЦИ ВО СОВЕТОТ НА ОПШТИНА БИТОЛА³¹

Зголемувањето на учеството на жените во локалната самоуправа во Општина Битола на локалните избори во 2005 година значи чекор напред во воспоставувањето балансирано учество на жените и на мажите во телата на одлучување на локално ниво. Зголемувањето се должи на неколку фактори: Законот за локалната самоуправа; едукацијата на жените по прашањата од родовата рамноправност, кои придонесоа за нивно подобро организирање во рамките на локалната самоуправа и на зголемениот број иницијативи од страна на женските невладини организации.



1. На Локалните избори е забележано зголемување на бројот, односно на процентот на советнички во Советот на Општина Битола - од 17,4% на 22,6%. Со 77,4% мажите и натаму остануваат доминантни во политичките процеси.

31 Информацијата е добиена од Општина Битола

ПРЕПОРАКИ

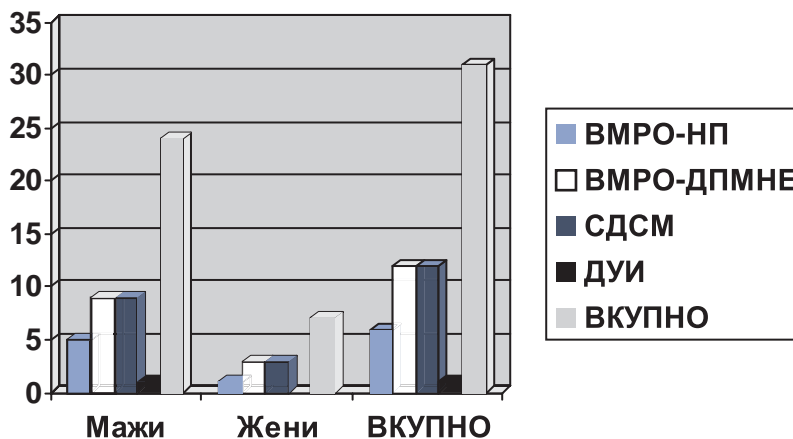
- * Да се зголеми бројот на советничките во Советот на Општина Битола, и
- * Да се зголеми свеста на советничките за нивната улога во процесите на постигнување на родовата еднаквост.

СОВЕТНИЧКИ И СОВЕТНИЦИ ВО СОВЕТОТ НА ОПШТИНА БИТОЛА СПОРЕД ПАРТИСКА ПРИПАДНОСТ³²

Зголемувањето на бројот на советничките е директно зависен од почитувањето на Законот за локалната самоуправа од страна на партиите и нивните интерни кадровски политики. Според општите податоци на државно ниво, бројот на пратенички е зголемен, а анализата на тие податоци покажува дека само најголемите политички партии се подготвени за промени во поглед на прашањето на родовата застапеност. Слична е и сликата во Општина Битола.

ПОЛИТИЧКИ ПАРТИИ	Избрани советници во Советот на Општина Битола 2005		
	Мажи	Жени	ВКУПНО
ВМРО-НП	5	1	6
ВМРО-ДПМНЕ	9	3	12
СДСМ	9	3	12
ДУИ	1		1
ВКУПНО	24	7	31
ВКУПНО (%)	77,4	22,6	100

32 Информацијата е добиена од Општина Битола



2. Иако, според бројот на избраните пратенички како советнички во локалната самоуправа, партиите делумно го испочитувале Изборниот законик, тие - ниту во ограниците на партиите, ниту во политичкиот живот – не водат некаква значајна кампања за родова еднаквост. Најголем број советнички имаат СДСМ и ВМРО-ДПМНЕ (по 3 советнички), ВМРО-НП (1), додека ДУИ нема ниту една.

ПРЕПОРАКИ

- * Партиите да го почитуваат Изборниот законик во делот на родовата застапеност.
- * Да се демократизираат внатрешните процеси на донесување одлуки, на тој начин што жените ќе бидат ставени во позиција да одлучуваат за прашањата на партијата и за специфичните теми што се од интерес за жените.
- * Да се формираат специфични тела за родова еднаквост во структурите на партиите, во кои ќе учествуваат и мажите.
- * Да бидат главни промотори на еднаквите можности во носењето важни одлуки.

РОДОВА СТРУКТУРА НА КОМИСИИТЕ НА СОВЕТОТ НА ОПШТИНА БИТОЛА³³

Комисиите, како тела на Советот, претставуваат исклучително важна алка во процесот на функционирање на Општината. Меѓутоа, не е безначајно каква е родовата структура на тие комисиии. Причина за тоа е што жените и мажите покрај заедничките сепак манифестираат и различни интереси и потреби. Исто така, неретко одредено прашање може да има различно решение, во зависност од тоа како на прашањето гледаат мажите или жените.

	Жени	Мажи	Вкупно
Комисија за финансии и буџет	4	1	5
Комисија за јавни и комунални дејности	0	5	5
Комисија за урбанизам и заштита на животната средина	0	5	5
Комисија за доделување општински признанија и награди	0	5	5
Комисија за месна самоуправа	0	5	5
Статутарно-правна комисија	0	5	5
Комисија за заштита на човековата средина	0	5	5
Комисија за општествени дејности	1	4	5
Комисија за евроатлантски интеграции	1	4	5
Комисија за вршење контрола врз финансиско-материјалното работење	2	3	5
Комисија за локален економски развој	4	1	5
Комисија за млади, спорт и рекреација	0	5	5

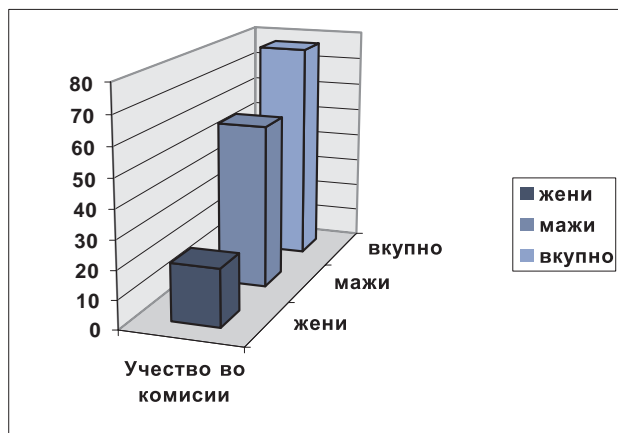
33 Информацијата е добиена од Општина Битола





Комисија за мандатни прашања	1	4	5
Комисија за еднакви можности меѓу жените и мажите	6	1	7
Комисија за безбедност	1	4	5
	20	57	77

	Жени	Мажи	Вкупно
Учество во комисиии	20	57	77



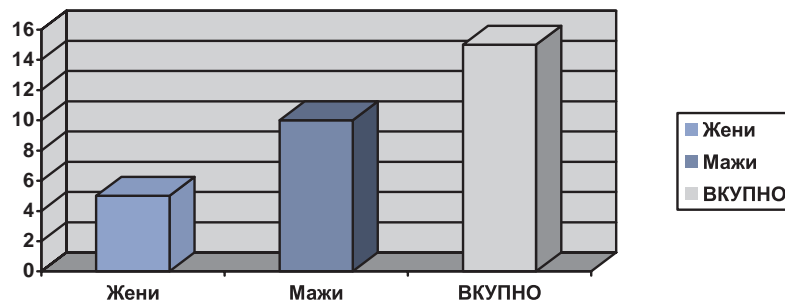
3. Зголемен е и бројот, односно процентот на советнички во комисиите на Советот на Општина Битола - од 18,4%³⁴ (во претходниот состав) на 25,97%.

34 Женска граѓанска иницијатива - КЛЕА, постои ли родов (дис)баланс во Битола?, 2004, Битола

ПРЕПОРАКИ

- * Комисиите сериозно да пристапат кон решавање на проблемите што се однесуваат на родовата еднаквост.
- * Советничките треба да лобираат во рамките на комисиите за интеграција на родовата перспектива во проектите на општината.

	Жени	Мажи	Вкупно
Претседатели на комисии	5	10	15



- * **Комисија за финансии и буџет**
5 члена (1 маж, 4 жени) претседателка - жена
- * **Комисија за вршење контрола врз финансиско-материјалното работење**
5 члена (3 мажи, 2 жени) претседателка - жена
- * **Комисија за локален економски развој**
5 члена (1 маж, 4 жени) претседателка - жена
- * **Комисија за мандатни прашања**
5 члена (4 мажи, 1 жена) претседателка – жена

- * **Комисија за еднакви можности**

7 члена (1 маж, 6 жени) претседателка – жена

4. Што се однесува до жените претседателки на комисиите, статистиката е помалку важна. Во Советот на Општина Битола жените, по сè изгледа, се на чело на најважните комисиите. Па сепак, од добиените податоци не можеше да се утврди дека тоа има некакво значење.

ПРЕПОРАКИ

- * Советничките кои се претседателки на комисиите треба да ја одиграат клучната улога во промовирањето на родовата перспектива.
- * Треба да се лобира за интеграција на родовите теми како приоритетни.
- * Да се реорганизира работата и стилот на работа на комисиите.
- * Комисиите од финансискиот сектор треба да се заложат за родов буџет, како инструмент во остварувањето на родовата еднаквост.
- * Комисијата за еднакви можности треба да биде носител на сите промени и трансформации во интеграцијата на родовата еднаквост.

РОДОВА И ОБРАЗОВНА СТРУКТУРА НА АДМИНИСТРАЦИЈАТА НА ОПШТИНА БИТОЛА³⁵

Општинската администрација се грижи за извршувањето на работите што се во надлежност на органите на општината. Општинската администрација треба да биде организирана така што ќе може да ги спроведува проектите од сферата на родовата еднаквост. Исто така, самата организираност на општинската администрација треба да ги рефлектира принципите на родовата перспектива.

35 Информацијата е добиена од Општина Битола

АДМИНИСТРАЦИЈА	2003		2004		2005	
	Мажи	Жени	Мажи	Жени	Мажи	Жени
Број на вработени	15	23	17	24	63	40
Високо образование	9	10	9	10	17	17
Вишо образование	1	6	1	6	3	6
Средно образование	3	7	5	8	9	17
ВКВ	2	/	2	/	3	/
пожарникари	/	/	/	/	30	/
раководители	2	1	3	1	3	3
Основно образование	/	/	/	/	1	/

5. Во администрацијата на Општина Битола жените учествуваат со 38,8%.

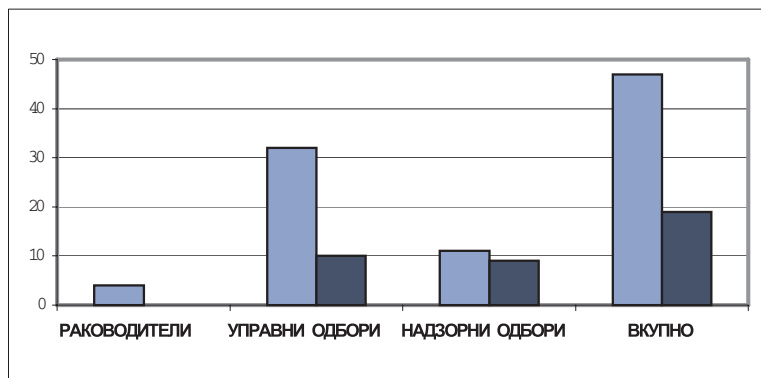
ПРЕПОРАКИ

- * Итна и неодољна обука на администрацијата за родовите теми.
- * Обука за планирање и за спроведување на проектите со интегрирана родова перспектива.
- * Имплементација на принципите на родова недискриминација на работното место.

РОДОВА СТРУКТУРА НА ЈАВНИТЕ ПРЕТПРИЈАТИЈА ВО ОПШТИНА БИТОЛА³⁶

Заради извршување на своите надлежности, општината може да основа јавни служби, односно јавни претпријатија во областа на комуналните дејности, како и музеи, библиотеки и други институции во областа на културата. И во овој домен на општинското работење треба да се внимава на родовата еднаквост, односно на правилната и правична застапеност на жените и на мажите.

ЈАВНИ ПРЕТПРИЈАТИЈА	2005	
	Мажи	Жени
РАКОВОДИТЕЛИ	4	/
УПРАВНИ ОДБОРИ	32	10
НАДЗОРНИ ОДБОРИ	11	9
ВКУПНО	47	19



6. Во структурите на јавните претпријатија, во управните и во надзорните одбори учествуваат вкупно 19 жени, што изнесува 28,78 %, но затоа во ниту едно јавно претпријатие како раководител не се јавува жена.

36 Информацијата е добиена од Општина Битола

ПРЕПОРАКИ

- ★ Да се зголеми бројот на жените во управувачките структури на јавните претпријатија или во субјектите формирани од Општината.
- ★ Да се зголеми свеста на советничките за нивната улога во процесите на постигнување на родовата еднаквост.

РОДОВА СТРУКТУРА НА НЕВРАБОТНОСТА ВО ОПШТИНА БИТОЛА³⁷

ПРЕГЛЕД

на невработени лица во Општина Битола заклучно со 30.4.2006 година

Битола	Место на живеење		Вкупно
	град	село	
	13.460	4.959	18.419

ПРЕГЛЕД

на невработени лица според старосната структура заклучно со 30.4.2006 година

Битола	Вкупно		15-19		20-24		25-29		30-34	
	Вкупно	Жени	Вкупно	Жени	Вкупно	Жени	Вкупно	Жени	Вкупно	Жени
	18.419	8527	523	223	2344	1143	2556	1248	2060	1056

Битола	35-39		40-44		45-49		50-54		55-59		60-	
	Вкупно	Жени	Вкупно	Жени	Вкупно	Жени	Вкупно	Жени	Вкупно	Жени	Вкупно	Жени
	1956	1003	1944	969	2020	1004	2015	951	2028	763	973	167

37 Агенција за вработување на Република Македонија, 2006

ПРЕГЛЕД

на невработени лица според степенот на образование заклучно со 30.4.2006 година

Битола	Вкупно		НКВ		ПКВ и НСО		КВ		ВКВ	
	Вкупно	Жени	Вкупно	Жени	Вкупно	Жени	Вкупно	Жени	Вкупно	Жени
	18419	8527	8098	3544	333	24	3111	1133	1	1

ПРЕГЛЕД

на невработени лица според националната припадност заклучно со 30.4.2006 година

Битола	Вкупно		Македонци		Албанци		Турци	
	Вкупно	Жени	Вкупно	Жени	Вкупно	Жени	Вкупно	Жени
	18419	8527	15564	7208	990	434	643	305
%	100	46,29	100	46,31	100	93,84	100	47,43

Битола	Роми		Срби		Власи		Други	
	Вкупно	Жени	Вкупно	Жени	Вкупно	Жени	Вкупно	Жени
	868	436	35	15	20	8	299	121
%	100	50,23	100	42,86	100	40	100	40,47

ПРЕГЛЕД

на невработени лица според времето на чекање за вработување заклучно со 30.4.2006 година

Битола	Вкупно		Под 1 месец		1-5		6-11		12-17	
	Вкупно	Жени	Вкупно	Жени	Вкупно	Жени	Вкупно	Жени	Вкупно	Жени
	18419	8527	286	131	1523	690	1151	555	990	419

Битола	18-23		2 години		3		4		5-7		8 и повеќе	
	Вкупно	Жени	Вкупно	Жени	Вкупно	Жени	Вкупно	Жени	Вкупно	Жени	Вкупно	Жени
	1138	577	1854	823	1358	639	1048	490	2702	1185	6369	3018

ПРЕГЛЕД

на невработени инвалидни лица според старосната структура заклучно со 30.4.2006 година

Битола	Вкупно		15-19		20-24		25-29		30-34		35-39	
	Вкупно	Жени	Вкупно	Жени	Вкупно	Жени	Вкупно	Жени	Вкупно	Жени	Вкупно	Жени
	233	119	2	1	11	6	21	10	24	6	25	11

Битола	40-44		45-49		50-54		55-59		60-	
	Вкупно	Жени	Вкупно	Жени	Вкупно	Жени	Вкупно	Жени	Вкупно	Жени
	23	10	49	34	43	26	28	13	7	2

ПРЕГЛЕД

на невработени инвалидни лица според степенот на образование заклучно со 30.4.2006 година

Битола	Вкупно		НКВ		ПКВ И НСО		КВ	
	Вкупно	Жени	Вкупно	Жени	Вкупно	Жени	Вкупно	Жени
	233	119	128	56	8	2	68	44

Битола	ВКВ		ССО		ВШО		ВСО	
	Вкупно	Жени	Вкупно	Жени	Вкупно	Жени	Вкупно	Жени
	0	0	24	14	2	1	3	2

ПРЕГЛЕД

на невработени инвалидни лица според видот на инвалидноста заклучно со 30.4.2006 година

Битола	Воени инвалиди		Мирновр. инвалиди		Инвалиди на трудот		Пречки во видот		Пречки во слухот		Пречки во говорот	
	Вкупно	Жени	Вкупно	Жени	Вкупно	Жени	Вкупно	Жени	Вкупно	Жени	Вкупно	Жени
	1	0	2	2	92	60	9	4	12	6	4	0

Битола	Телесна инвалидност		Пречки во психичкиот развој		Комбини-рани пречки		Други категории		Други некатегории	
	Вкупно	Жени	Вкупно	Жени	Вкупно	Жени	Вкупно	Жени	Вкупно	Жени
	43	20	49	19	12	5	7	2	2	1

Невработеноста и сиромаштијата се феномени кои се во тесна корелација. Статистичката служба на Европската унија- Еуростат ја дефинира сиромаштијата на следниов начин:

„Како сиромашни се сметаат оние лица, семејства и групи лица чишто ресурси (материјални, културни и социјални) се на такво ниво коешто ги исклучува од минимално прифатливиот начин на живеење во земјата во којашто живеат”.

Невработеноста е една од причините за сиромаштијата, но сиромаштијата не е резултат исклучиво на невработеноста. Вработените лица кои работат во услови што не ги исполнуваат стандардите, законските регулативи или кои навреме не добиваат паричен надоместок за вложениот труд, исто така претставуваат ризична група изложена на сиромаштија. Степенот на изложеност на сиромаштија зависи и од социјалниот статус на луѓето. Така, на пример жените, инвалидите и луѓето кои живеат во руралните средини се поризични групи.

7. Од вкупниот број невработени во Општина Битола (18.419), најголем дел живеат во градот (13.460), додека бројот на невработени во руралните делови изнесува 4.959. Бројот на невработени жени изнесува 8.527. Од нив, 3.544 (или 41,56%) се НКВ. Во поглед на националната структура, не постои значајна разлика во односот меѓу мажите и жените. Од аспект на бројот на невработени жени, не постои голема разлика во процентите меѓу невработените Македонки, Албанки, Турчинки и Ромки (околу 40%).

ПРЕПОРАКИ

- * Посебни мерки за намалување на сиромаштијата кај жените.
- * Развивање на посебни програми за вработување на жените.
- * При конципирањето на Стратегијата за локалниот економски развој на секое ниво и во секој сегмент да се третираат родовите релации, особено местото на жената во локалната економија.

РОДОВА СТРУКТУРА НА КОРИСНИЦИТЕ НА СОЦИЈАЛНА ПОМОШ ВО ОПШТИНА БИТОЛА³⁸

Со зголемувањето на сиромаштијата се зголемува и потребата од социјална помош. Иако Македонија во Уставот се декларира како социјална држава, постојните закони и сервиси кои се однесуваат на оваа проблематика не го поставуваат соодветно, ниту пак го решаваат проблемот во врска со правото на социјална заштита.³⁹ Само да потсетиме дека според член 7 од Европската социјална повелба една од целите на политиката што ќе ја водат страните-договорнички со сите расположливи средства ќе биде создавањето услови за вистинска примена (меѓу другите) на следниве права и принципи: „...13. Секое лице кое нема доволно средства за живот има право на социјална и здравствена помош; 14. Секое лице има право да ги користи услугите на службите за социјална грижа...“.⁴⁰

Преглед на корисниците на социјална помош по разни основи

Година	Жени			Мажи		
	Невработени	Вработени	Вкупно	Невработени	Вработени	Вкупно
2003	794	16	810	1568	57	1625
2004	782	9	791	1503	29	1532
2005	770	7	777	1460	15	1475

Самохранни мајки и татковци

Година	Самохранни мајки	Татковци
2003	28	7
2004	26	6
2005	28	8

38 Информацијата е добиена од ЈУМ Центар за социјални работи - Битола

39 Економски и социјални права, Извештај на Хелсиншкиот комитет за човековите права на Република Македонија за ситуацијата со човековите права во 2005 година - ГОДИШЕН ИЗВЕШТАЈ-<http://mhc.org.mk/mkd/izveshtai/2005gi.htm#l2>

40 *ibid*

8. Според бројот на корисници на социјална помош по разни основи – 777 жени (во 2005) и 1.475 мажи, не можеме да изведеме никаков заклучок, меѓу другото и затоа што центрите за социјална работа, како и центрите за вработување, во согласност со својата политика, инсистираат на тоа да ги евидентираат само мажите, како глави на семејството. Тоа е така затоа што според нивните кажувања доаѓа до преклопување на корисниците, односно до злоупотреба на сервисните услуги. Оттаму, жена не може да биде носител на евиденцијата за вработување или за социјална помош (поретко), но затоа може да биде корисник. Тоа е една од причините зашто жените се откажуваат од евидентирање или барање работа преку центрите, со што се повредуваат нивните права или се дестимулираат во остварувањето на правото на работа или на социјална помош.

ПРЕПОРАКИ

- * Развивање на посебни мерки за реално и правично остварување на правото на социјална помош и заштита, како централна точка во социјалната политика на Општина Битола.
- * Развивање на посебни програми за социјална помош на жените.
- * Процесирање на информации кои ќе ја дадат вистинската слика за социјалната положба на жените и на мажите.

ОБРАЗОВАНИЕТО ВО ОПШТИНА БИТОЛА⁴¹

Родова структура во образованието (ученици и вработени) во Општина Битола

Државно средно медицинско училиште „Д-р Јован Калаузи” - Битола

Ученици	Машки	Женски	Вкупно
2004/2005	112	680	792
2005/2006	253	667	920

41 Информацијата е добиена од одделението за образование - Општина Битола

Вработени	Машки	Женски	Вкупно
2004/2005	8	56	64
2005/2006	8	56	64

Државно средно музичко училиште

Ученици	Машки	Женски	Вкупно
2004/2005	87	42	129
2005/2006	87	36	123

Вработени	Машки	Женски	Вкупно
2004/2005	25	40	65
2005/2006	25	40	65

Државно средно електро машинско училиште „Ѓорѓи Наумов” - Битола

Ученици	Машки	Женски	Вкупно
2004/2005	1.213	80	1.293
2005/2006	1.116	93	1.209

Вработени	Машки	Женски	Вкупно
2004/2005	96	43	139
2005/2006	97	42	139

Државно средно економско училиште „Јане Сандански” - Битола

Ученици	Машки	Женски	Вкупно
2004/2005	184	400	584
2005/2006	194	395	589

Вработени	Машки	Женски	Вкупно
2004/2005	12	20	32
2005/2006	17	17	34

Државно средно училиште „Таки Даскало” - Битола

Ученици	Машки	Женски	Вкупно
2004/2005	683	1.165	1.848
2005/2006	744	1.053	1.797

Вработени	Машки	Женски	Вкупно
2004/2005	38	68	106
2005/2006	39	67	106

Државно средно училиште „Јосип Броз Тито” - Битола

Ученици	Машки	Женски	Вкупно
2004/2005	368	472	840
2005/2006	375	452	827

Вработени	Машки	Женски	Вкупно
2004/2005	16	38	54
2005/2006	16	38	54

Државно средно земјоделско училиште „Кузман Шапкарев” - Битола

Ученици	Машки	Женски	Вкупно
2004/2005	375	162	537
2005/2006	322	112	434

Вработени	Машки	Женски	Вкупно
2004/2005	15	21	36
2005/2006	15	21	36

Родова и национална структура во образованието во Општина Битола

Клас	Македонци			Албанци			Турци			Роми		
	вк	м	ж	вк	м	ж	вк	м	ж	вк	м	ж
1	1457	799	658	41	27	14	33	21	12	8	5	3
2	1486	752	734	24	13	11	33	13	20	7	3	4
3	1496	766	730	20	11	9	25	12	13	4	2	2
4	1307	624	683	23	6	17	14	13	1	1		1
1-4	5746	2941	2805	108	57	51	105	59	46	20	10	10

Клас	Власи			Срби			Други			Вкупно		
	вк	м	ж	вк	м	ж	вк	м	ж	вк	м	ж
1	4	2	2	5	5		10	5	5	1558	864	694
2	11	7	4	1	1		6	2	4	1568	791	777
3	8	4	4	6	3	3	3	1	2	1562	799	763
4	2	1	1	1	1		12	3	9	1360	648	712
1-4	25	14	11	13	10	3	31	11	20	6048	3102	2946

Одделение	Македонци			Албанци			Турци			Роми		
	вк	м	ж	вк	м	ж	вк	м	ж	вк	м	ж
1	912	438	474	75	40	35	17	8	9	96	58	38
2	939	468	471	81	46	35	27	17	10	76	47	29
3	968	505	463	75	39	36	19	14	5	95	52	43
4	1085	542	543	79	43	36	27	14	13	46	24	22
1-4	3904	1953	1951	310	168	142	90	53	37	313	181	132
5	1114	575	539	74	38	36	17	8	9	68	47	21
6	1102	551	551	72	43	29	21	12	9	29	19	10
7	1148	568	580	74	43	31	19	9	10	34	23	11
8	1182	626	556	69	39	30	21	15	6	25	15	10
5-8	4546	2320	2226	289	163	126	78	44	34	156	104	52
Вкупно	8450	4273	4177	599	331	268	168	97	71	469	285	184

Одделение	Власи			Срби			Други			Вкупно		
	вк	м	ж	вк	м	ж	вк	м	ж	вк	м	ж
1				1		1	3		3	1104	544	560
2	1	1		1	1		4	1	3	1129	581	548
3	3	3					2		2	1162	613	549
4	4	3	1	2	2		10	7	3	1253	635	618
1-4	8	7	1	4	3	1	19	8	11	4648	2373	2275
5	8	5	3	2	2		3	2	1	1286	677	609
6	4		4	2	2		3	2	1	1233	629	604
7	4	2	2	5	3	2				1284	648	636
8	4	2	2	1		1	2	1	1	1304	698	606
5-8	20	9	11	10	7	3	8	5	3	5107	2652	2455
Вкупно	28	16	12	14	10	4	27	13	14	9755	5025	4730

9. Иако образованието е нова надлежност на општините и се чини дека тие немаат многу инженерции во креирањето на образовната политика и содржина, тоа не е точно. Општина Битола, иако е и академски центар, не направила многу во насока на креирање на специфична политика за промоција на родовата еднаквост. Освен инцидентните случаи на вклучување на учениците во некој проект реализиран од страна на некоја невладина организација, во рамките на кој е загатната родовата тема, нема друг позначаен чекор во таа насока.

ПРЕПОРАКИ

- * Развивање на посебни политики во образованието за промовирање на родовата еднаквост.
- * Стимулирање и рушење на стереотипите за таканаречените машки и женски професии и училишта.
- * Соработка со НВО кои се стручни во областа на родовата еднаквост.

ЗА КОМИСИЈАТА ЗА ПОЛОВА РАМНОПРАВНОСТ ВО ОПШТИНА БИТОЛА

10. Општина Битола е меѓу првите, ако не и прва, во конституирањето на Комисијата за полова рамноправност (уште во 2003 година). Во февруари 2005 е донесен АКЦИОНИОТ ПЛАН ЗА ЕДНАКВИ МОЖНОСТИ НА ЖЕНИТЕ И НА МАЖИТЕ ВО ОПШТИНА БИТОЛА⁴². Како подготвителна фаза послужија истражувањата на НВО „КЛЕА“, кои треба да претставуваат основа за донесување на стратешките цели и за соодветните активности. Дали е сторено нешто во согласност со Акциониот план за еднакви можности? Според податоците до кои дојде нашиот истражувачки тим, не е направено ништо. Работата на Комисијата, иако има некои активности, сепак не ја изразува сериозноста и итноста на стратешките цели.

ПРЕПОРАКИ

- * Реформулација на АКЦИОНИОТ ПЛАН ЗА ЕДНАКВИ МОЖНОСТИ НА ЖЕНИТЕ И НА МАЖИТЕ ВО ОПШТИНА БИТОЛА.
- * Изготвување на Стратегија за еднакви можности, која ќе ги инкорпорира тековните законски решенија од областа на родовата еднаквост.
- * Специфични и достижни цели кои се во надлежност на локалната самоуправа.
- * Акционен план кој со реални активности и временски циклуси ќе ги имплементира целите на стратегијата.

ОПШТИ ПРЕПОРАКИ

ДО ЛОКАЛНИТЕ ВЛАСТИ

- 1 Вклучување на интеграцијата на родовите перспективи во главните текови и прашањата за родовата еднаквост во сите стандардни практики на локалната самоуправа.
- 2 Развивање на автентични правила и практики кои ќе го вклучат принципот на родовата еднаквост, независно од тоа дали постојат закони на национално ниво.
- 3 Развивање на автентична машинерија и механизми за родова еднаквост, кои ќе ги обединат националните машинери и механизми и локалните потреби.
- 4 Воведување и имплементирање на стратификација на податоците според полот, која ќе овозможи создавање на база на податоци што ќе се користи при планирањето и при имплементацијата на политиките и на проектите.
- 5 Обезбедување на соодветни институционални околности од областа на родовите релации, во согласност со законите на Република Македонија.
- 6 Развивање на таканаречен родово-балансиран буџет, односно планираните буџетски приходи и расходи да се вршат според принципот на родовата еднаквост.
- 7 Експлицитни буџетски средства за развивање на локалните машинери и механизми за родова еднаквост.
- 8 Развивање на стратешки и акциони планови со јасна временска рамка и механизми за имплементација.
- 9 Обезбедување на адекватно претставување на жените во локалните органи и во другите тела кои имаат моќ за донесување одлуки од локален интерес.
- 10 Отвореност за соработка со невладините организации и со другите субјекти од цивилниот сектор при остварувањето на процесите на родовата еднаквост.

- 11 Поголемо учество на жените во проектите на локалниот економски развој, во нивното планирање и имплементација.
- 12 Регионално здружување на локалните самоуправи заради поуспешно и покоординирано дејствување на планот на интеграцијата на родовата перспектива.
- 13 Формирање на заедничко тело на локалните власти, од страна на ЗЕЛС, заради координирано дејствување и споделување на информациите и искуствата од доменот на родовата еднаквост.
- 14 Поттикнување на размената на искуства и информации на меѓународно ниво.

ДО ЦЕНТРАЛНИТЕ ВЛАСТИ

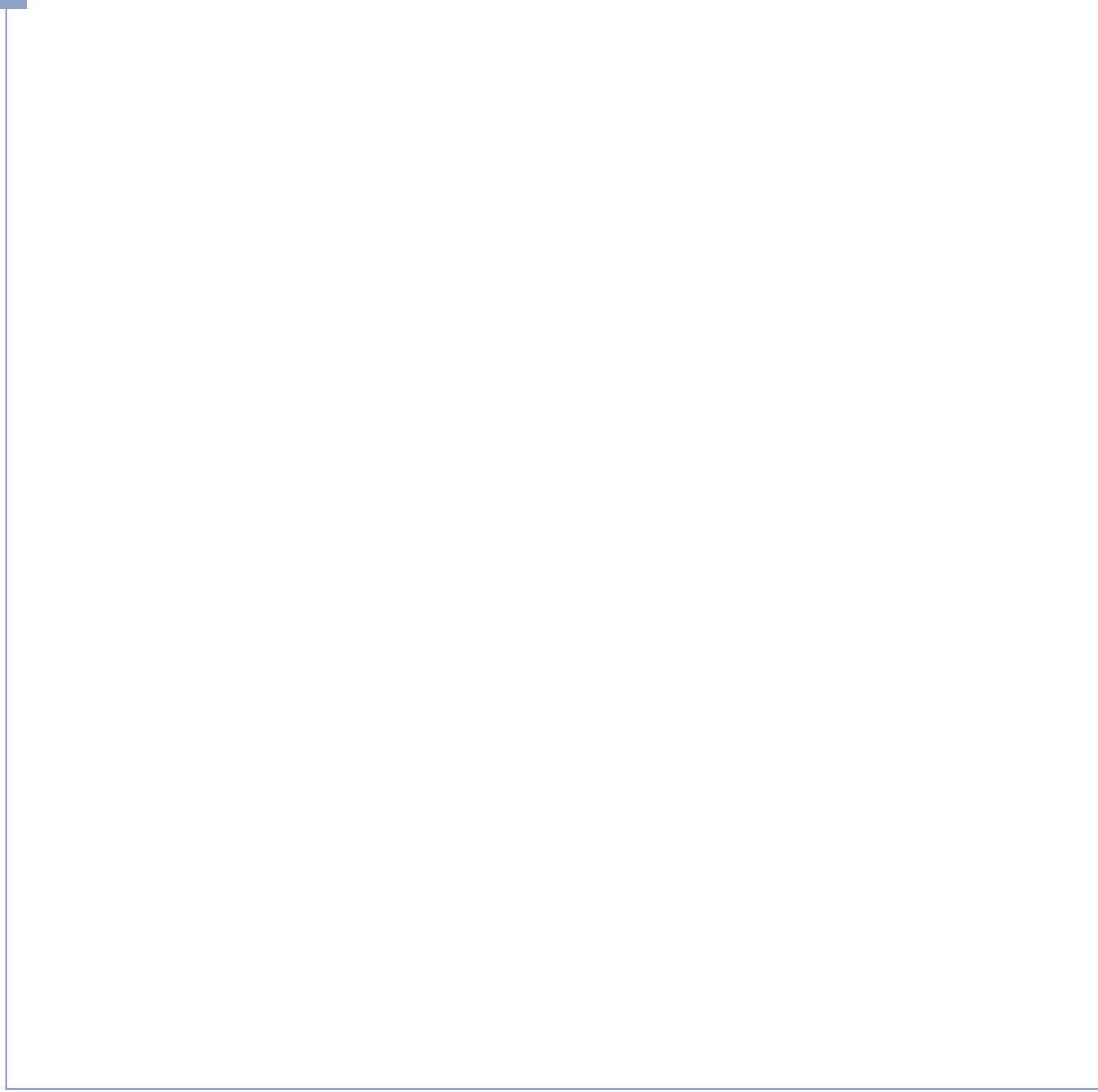
- 1** Интеграција на родовите перспективи во главните текови и вклучување на прашањата за родовата еднаквост во домашната легислатива.
- 2** Интегрирање на родовите теми и прашања во сите национални стратегии, при што посебно ќе се внимава на најранливите групи жени.
- 3** Развивање и дополнување на постојните стратешки документи врз основа на прифатените обврски од Конвенцијата за елиминација на сите форми на дискриминација на жените, Пекиншката платформа за акција и од конвенциите на интернационалната организација.
- 4** Обезбедување на адекватно претставување на жените во парламентот и на другите раководни позиции.
- 5** Воведување и имплементирање на стратификација на податоците според полот.
- 6** Вклучување на родовите анализи при креирањето и анализата на политичките, економските, социјалните, здравствените и образовните политики.
- 7** Создавање услови за подобрување на економските можности за жените, преку воведување на соодветна легислатива и други подзаконски акти.
- 8** Намалување на бариерите за пристап на жените претприемачи на пазарот и нивно вклучување во економските текови.

ДО ЛОКАЛНИТЕ НЕВЛАДИНИ ОРГАНИЗАЦИИ И ДО ДРУГИТЕ СУБЈЕКТИ НА ЦИВИЛНИОТ СЕКТОР

- 1** Интегрирање на родовата перспектива во структурата на организацијата и дејствувањето на локалните НВО.
- 2** Развивање на автентична позиција на женските невладини организации во однос на локалните и централните власти во врска со прашањата на нивната работа на промоцијата на родовата еднаквост.
- 3** Развивање на партнерски однос со локалните и со централните власти, врз основа на автентичната позиција, во врска со прашањата на родовата еднаквост.
- 4** Поддршка и поттикнување на локалните иницијативи за позитивни решенија во врска со родовата еднаквост.
- 5** Развивање на стратешки и акциони планови од локален интерес, на партнерска основа.
- 6** Покренување иницијативи за родово буџетирање на локалните НВО.
- 7** Промовирање на концептот на родовата перспектива и на родова еднаквост во сите области на живеењето.
- 8** Размена на информации и искуства со другите НВО и со другите локални самоуправи.
- 9** Градење регионални коалиции по прашањата на родовата еднаквост.

ДО МЕЃУНАРОДНИТЕ ОРГАНИЗАЦИИ

- 1 Интегрирање на родовата перспектива во структурата на нивната организација и дејствување.
- 2 Промовирање на концептот на родовата еднаквост, како дел од концептот на човековите права, од страна на организациите кои се дел од ОН.
- 3 Поддршка на националните и на локалните власти во интеграцијата на родовата перспектива и машинеријата за родова еднаквост, преку логистичка финансиска поддршка и преку политичка поддршка.
- 4 Влијание врз националните и локалните власти во насока на трансформација и приближување кон европското законодавство, европските стандарди и практики на работа.
- 5 Промовирање на регионалниот концепт на соработка на локаните власти и локалните НВО по прашањата од областа на родовата еднаквост.
- 6 Обезбедување фондови и средства за обука на локалните власти и на локалните НВО за приближување кон европските стандарди за родова еднаквост.
- 7 Промовирање на стандардите за родова еднаквост на локално ниво од страна на регионалните, европските и меѓународните асоцијации на локалната самоуправа.
- 8 Развивање на широкоприфатливи стратегии за родова еднаквост кај локалните и кај регионалните власти.



- 1 Закон за локалната самоуправа („Службен весник на РМ“ бр. 5/02)
- 2 Закон за територијална организација на локалната самоуправа во Република Македонија („Службен весник на РМ„ бр. 55/04).
- 3 Костов Сотир, „Локалната самоуправа во Република Македонија“, Заедница на единиците на локалната самоуправа на Република Македонија, 2005;
- 4 „Прирачник за Градоначалниците и членовите на советите на општините во Република Македонија“, Заедница на единиците на локалната самоуправа на Република Македонија, 2005;
- 5 „Прирачник за специфични клучни области во однос на најдобриот менаџмент и функционирање на единиците на локалната самоуправа..
- 6 Бадаревски Боби и Ивановска Марија Методолошкиот мултикултурализам разгледуван како истражувачка стратегија на родовите прашања во Македонија, Истражувања од областа на родовите студии (зборник), Истражувачки центар за родови студии том 2/3, Евро-Балкан прес, Скопје, 2003
- 7 Универзална декларација за човекови права на Обединетите нации;
- 8 Конвенција за елиминирање на сите форми на дискриминација врз жените;

- 9 Пекингшката декларација и Платформа за акција како и Договорените заклучоци од Специјалната сесија на Генералното собрание на ОН во 2000 (Пекинг+5);
- 10 Giorgia Testolin, Handbook on national machinery to promote gender equality and action plans, Guidelines for establishing and implementing national machinery to promote equality, with examples of good practice, Strasbourg, May 2001
- 11 Beijing Platform for Action ,Fourth World Conference on Women, Beijing, 1995, paras. 79, 105, 123, 141, 164, 189, 202, 229, 238, 252, 273
- 12 What is gender mainstreaming?,<http://www.undp.org/gender/policies/>
- 13 Статутот на Општина Битола (18.07.2005)
- 14 Националниот план за акција за рамноправност меѓу половите, мај 2000, Скопје
- 15 Државен завод за статистика, Жените и мажите во Македонија, 2000, Скопје;
- 16 Државен завод за статистика, Жените и мажите во Македонија, 2006, Скопје
- 17 Женска граѓанска иницијатива - КЛЕА, Родово сензитивна локална самоуправа, 2004, Битола;
- 18 Женска граѓанска иницијатива – КЛЕА, Постои ли родов (дис) баланс во Битола?, 2004, Битола
- 19 Закон за еднакви можности на жените и мажите, Сл .Весник на Р.Македонија бр .66/06 од 29.05.2006 година,
www.pravo.org.mk/download/Zakoni/Ednakvi_moznosti_na_zenite_i_mazite_66_29052006.pdf

- 20 What is gender analysis, Canadian International Development Agency,
- 21 A Brief Guide to Gender Statistics, Office for National Statistics, 1998, London
- 22 Gender Training Forum Newsletter , International Women's Tribune Centre, 1996
- 23 UNIFEM/ESCAP Training Workshop on an Integrated Approach to Gender Statistics, Gender statistics and indicators, Bangkok, 2003
- 24 Профили на општините во Македонија, Државен завод за статистика, Репринт, 2004
- 25 Службен гласник на Општина Битола, број 3, 2005

